

南通市重污染天气应急预案

目 录

1 总则

1.1 编制目的和依据

1.2 适用范围

1.3 预案体系

1.4 工作原则

2 应急组织指挥体系与职责

2.1 市重污染天气预警与应急指挥中心

2.2 市重污染天气指挥中心办公室职责

2.3 市重污染天气指挥中心成员单位职责

2.4 县（市、区）政府（管委会）职责

2.5 企业事业单位、媒体职责及公众义务

3 预测与预警

3.1 预测

3.2 预警

4 应急响应

4.1 响应程序

4.2 响应措施

5 应急终止

5.1 应急终止条件

5.2 善后处置

6 信息报送

6.1 信息报送要求

6.2 信息报送内容

7 应急保障

7.1 资金保障

7.2 通讯与信息保障

7.3 物资装备保障

7.4 应急科技保障

7.5 人力资源保障

8 监督管理

8.1 预案演练

8.2 应急能力评估

9 责任与奖惩

10 附则

10.1 名词解释

10.2 预案管理

10.3 预案实施时间

1 总则

1.1 编制目的和依据

为建立健全重污染天气应急工作机制,做好全市重污染天气应急响应工作,最大限度降低重污染天气造成的危害,保护公众身体健康,依据《中华人民共和国突发事件应对法》、《中华人民共和国大气污染防治法》、《江苏省大气污染防治条例》、《国务院关于印发大气污染防治行动计划的通知》和《江苏省实施〈中华人民共和国突发事件应对法〉办法》、《江苏省重污染天气应急预案》、《南通市突发公共事件总体应急预案》等相关法律、法规、规章及规范性文件,编制本预案。

1.2 适用范围

本预案适用于南通市域内重污染天气的预警、控制和应急处置工作。

1.3 预案体系

南通市重污染天气应急预案体系包括南通市重污染天气应急预案、市各有关部门重污染天气应急预案(方案)、各县(市、区)、开发区(园区)管委会重污染天气应急预案及应急管控名单、企事业单位重污染天气应急方案等。

1.4 工作原则

(1) 以人为本,预防为主。加强空气质量监测和大气污染源监控,建立重污染天气风险防范体系,积极预警、及时控制、消除隐患,提高应急处置能力,尽可能减轻重污染天气造成的影响和损失,最大程度地保障大气环境安全。

(2) 区域统筹,属地为主。建立统一的重污染天气应急指挥系统,按照区域污染程度,统筹实施区域预警和响应。各地在市政府的统一指挥

下，具体组织实施本地区重污染天气应对工作。

（3）科学预警，积极响应。及时准确把握空气质量和气象条件的变化情况，科学预警并及时有效应对重污染天气。积极做好应对重污染天气的技术准备，加强预测，提高预警及响应的科学性和有效性。

（4）部门联动，社会参与。在市政府统一领导下，强化部门之间沟通协作，提高联防联控和快速反应能力。充分发挥各部门专业优势，采取准确、有效的应对措施。积极倡导公众参与，提高社会参与程度。

2 组织指挥体系与职责

2.1 市重污染天气预警与应急指挥中心

市政府成立重污染天气预警与应急指挥中心(以下简称“指挥中心”),负责统一组织、协调重污染天气应对工作。由分管环境保护工作的副市长担任总指挥,统一领导、指挥应急处置工作。指挥中心下设办公室,作为应对重污染天气的日常工作机构。指挥中心办公室设在市环保局,由市环保局局长兼任主任。

指挥中心成员单位包括市委宣传部、市政府办(市应急办)、市监察局、市环保局、市气象局、市发改委、市经信委、市公安局、市城乡建设局、市城管局、市房管局、市交通运输局、市港口局、市国土局、市教育局、市卫计委、市体育局、市农委、市财政局、市安监局、南通供电公司及各县(市、区)政府(管委会)等。

指挥中心办公室下设综合组、技术组、应急组、宣传组、专家咨询组、督查组,工作人员由指挥中心各成员单位抽调专人、相关专家组成。

2.2 市重污染天气预警与应急指挥中心办公室职责

市重污染天气预警与应急指挥中心办公室（以下简称“指挥中心办公室”）负责贯彻落实指挥中心的决定，组织重污染天气形势研判及相关信息的报送和发布，负责指导本市重污染天气的应急处置，跟踪事态变化和应对情况，做好新闻和舆情处置，负责与省及周边有关市的联络等工作。定期组织应急演练、人员培训和宣传教育工作。及时向指挥中心报送有关信息，传达落实指挥中心的相关指示和要求。

综合组负责组织协调指挥中心办公室日常工作，审核并向指挥中心报送有关信息，传达落实指挥中心的相关指示和要求，完成应急指挥中心交办的其他工作。

技术组负责污染天气预测预警与分析研判工作。根据空气质量监测点的监测数据，结合全市气象信息，预测未来 24—48 小时空气质量，编制污染天气预警信息建议；组织专家配合宣传组解读预警信息。

应急组负责通知并组织各地、各部门、企事业单位按预案要求做好应急响应，并汇总、整理现场应急措施落实情况报指挥中心办公室。经指挥中心有关领导审核同意后向省环保厅应急中心报送应急响应情况。

宣传组负责通过南通环保网、手机短信平台等渠道发布预警信息，对重污染天气预警应急工作进行广泛宣传和跟踪报道。

专家咨询组主要负责参与重污染天气监测、预测、预警、响应及总结评估，针对重污染天气应对涉及的关键问题提出对策和建议，为重污染天气应急管理提供科学技术支撑指导。

督查组负责对污染天气预警应急措施落实情况进行督查，并将督查情况报指挥中心办公室。

2.3 指挥中心成员单位职责

（1）市委宣传部

负责指导职能部门做好重污染天气宣传报道工作，协调有关新闻媒体做好重污染天气预防新闻宣传和舆论引导工作。

（2）市政府办（市应急办）

指导市级重污染天气专项应急预案的修编工作；做好重污染天气信息的扎口上报工作；协助市政府领导做好重污染天气应急处置工作。

（3）市监察局

对指挥中心各成员单位履职情况开展监督检查，对重污染天气防控工作不力、造成严重后果的责任单位和责任人进行问责。

（4）市环保局

负责指挥中心办公室日常工作。编制本部门重污染天气应急分预案，细化分解任务措施，预警发布时负责按分预案组织实施。负责空气质量实时监测，会同气象部门做好重污染天气预测预警工作。加强重点工业企业环境监管和秸秆禁烧工作。会同公安部门做好机动车路检工作。对分预案措施落实情况进行督查检查。

（5）市气象局

编制本部门重污染天气应急分预案，细化分解任务措施，预警发布时负责按分预案组织实施。负责本市重污染天气气象条件预测预报工作，与市环保局共同做好重污染天气预测预警。根据天气条件组织实施人工影响天气作业。

（6）市发改委

会同市经信委、环保局负责指导各地拟定不同预警级别等级下的能源保障方案。在应急预案启动实施期间，负责指导、督促各地开展能源保障

工作。

（7）市经信委

编制本部门重污染天气应急分预案，细化分解任务措施，预警发布时负责按分预案组织实施。会同市环保局建立工业企业名单管理制度，制定重污染天气期间限、停产工业企业名录并及时更新。负责落实工业企业限、停产措施。对分预案措施落实情况进行督查检查。

（8）市公安局

编制本部门重污染天气机动车限行、烟花爆竹禁放等应急分预案，细化分解任务措施，预警发布时负责按分预案组织实施。负责通过电台、电子显示屏等媒介及时向公众告知重污染期间采取的交通管制措施。负责在全市范围加大对渣土车、砂石车等车辆违反规定上路行驶的检查执法力度。配合环保部门开展机动车路检，加强黄标车限行管理工作，加大黄标车驶入限行区查处力度。做好预警应急期间社会稳定维护工作。对分预案措施落实情况进行督查检查。

（9）市城乡建设局

编制本部门重污染天气应急分预案，细化分解任务措施，预警发布时负责按分预案组织实施。建立名单管理制度，制定重污染天气期间停工工地名录，并及时更新。负责落实房屋建筑、市政建设、园林绿化等相关工地控尘和停工等措施。对分预案措施落实情况进行督查检查。

（10）市城管局

编制本部门重污染天气应急分预案，细化分解任务措施，预警发布时负责按分预案组织实施。负责落实增加道路清扫保洁和冲洗频次等措施，开展道路扬尘、道路遗撒、露天焚烧（垃圾、树叶）、露天烧烤等执法检查

查，会同公安部门对渣土车、砂石车等易扬尘车辆违反规定上路行驶进行检查。对分预案措施落实情况进行督查检查。

（11）市交通运输局

编制本部门重污染天气应急分预案，细化分解任务措施，预警发布时负责按分预案组织实施。建立名单管理制度，制定重污染天气期间停工工地名录，并及时更新。负责落实交通工程的工地控尘和停工等措施以及内河港口、码头、露天仓库、交通工程物料堆放和装卸扬尘污染防治的监督管理。负责组织加大公共交通运输力保障力度，必要时实施分时段免费公交。会同安监、公安部门做好危化品储存、运输过程中的安全工作。协助公安部门做好道路交通管控。对分预案措施落实情况进行督查检查。

（12）市港口局

编制本部门重污染天气应急分预案，细化分解任务措施，预警发布时负责按分预案组织实施。建立名单管理制度，制定重污染天气期间停产码头、堆场名录，并及时更新。负责落实港口工程的工地控尘和停工等措施以及沿江港口、码头、露天仓库、交通工程物料堆放和装卸扬尘污染防治的监督管理。对分预案措施落实情况进行督查检查。

（13）市国土局

编制本部门重污染天气应急分预案，细化分解任务措施，预警发布时负责按分预案组织实施。负责配合区政府、开发区管委会落实政府储备土地控尘和停工等措施。配合建设行政主管部门加强对土地整治项目涉及地块的扬尘污染防治的监督。对分预案措施落实情况进行督察检查。

（14）市教育局

编制本部门重污染天气应急分预案，细化分解任务措施，预警发布时

负责按分预案组织实施。负责组织市区范围内中小学及幼儿园实施停止体育课、户外运动和必要的停课等相关健康防护措施。对分预案措施落实情况进行督查检查。

（15）市卫计委

负责制定重污染天气公众健康防护及医疗保障工作方案，预警发布时负责按方案组织实施。指导重污染天气引发疾病的预防和治疗，及时统计报告因重污染天气引发的呼吸道疾病、心脑血管疾病及儿科相关疾病诊疗情况。与市环保、气象等部门联合开展评估重污染天气相关的健康影响与疾病负担。

（16）市体育局

负责制定重大群众性户外体育赛事重污染天气应急分预案，细化分解任务措施，预警发布时负责按分预案组织实施。做好群众减少户外健身活动的宣传。

（17）市农委

负责加强秸秆综合利用，配合开展秸秆禁烧监督检查。

（18）市财政局

负责落实重污染天气预警和应急工作所需市级经费。

（19）市安监局

会同交通、公安等有关部门做好危化品企业的生产、运输、储存、使用过程中的环境安全防范工作。负责重污染企业暂停、限产时的安全生产工作。

（20）南通供电公司

负责配合市经信委等部门协调本市电力生产企业发电机级调停工作

计划。配合市经信委对限产、停产企业实施限电。

2.4 县（市、区）政府（管委会）职责

各县（市、区）政府（管委会）成立相应的应急指挥机构，负责组织编制当地重污染天气应急预案，定期更新应急管控名单，并向社会公开重污染天气应急预案以及应急管控名单。开展重污染天气的监测预警工作，在本地区空气质量达到规定的预警级别时及时发布预警信息，启动应急预案，组织和指挥本地区的应急响应工作。收到省级或市级预警信息时，应按照预警信息的要求做好应急响应工作，预警级别不低于省级或市级预警。

2.5 企事业单位、媒体职责及公众义务

（1）企事业单位职责。排放大气污染物的企事业单位应加强大气污染防治设施的管理和维护工作，自觉采取措施，减少大气污染物排放；列入重点大气排放源的企业，应制定相应应急预案，并报当地环保、经济和信息化等部门备案；在应急响应启动时，应按当地应急指挥机构要求，采取减排、限排、提高大气污染物处理效率等应急措施。

（2）媒体职责。广播、电视、报刊等新闻媒体、互联网新闻服务单位、电信运营企业应制定工作制度和实施方案，按要求统一、及时发布预警信息，为公众提供健康防护和出行建议。

（3）公众义务。公众在收到预警信息后，应自觉参与应急行动，遵守机动车限行、禁燃禁烧等规定，减少生活源大气污染物排放。易感人群应积极采取健康防护措施，避免户外运动。

3 预测与预警

3.1 预测

市环保局和市气象局应严格按照有关规定组织实施空气质量和气象日常监测，及时掌握环境空气质量信息和气象信息；组织开展南通市域内未来24-48小时重污染天气预测工作。市环保、气象等有关部门要实现信息实时共享，建立联动会商研判工作机制，及时掌握第一手信息。

3.2 预警

3.2.1 预警级别

根据《环境空气质量指数（AQI）技术规定（试行）》（HJ 633-2012）和《江苏省重污染天气应急预案》，综合考虑污染程度、区域范围进行预警响应分级，将市级预警从低到高依次分为Ⅳ、Ⅲ、Ⅱ、Ⅰ4个级别，分别用蓝色、黄色、橙色和红色标示，红色预警为最高级别。

蓝色预警（Ⅳ级）：经预测，未来24小时市区（包括崇川、港闸、市开发区，不含通州区，下同）或3个及以上县（市、区）空气质量指数（AQI）达到200以上，且未达到高级别预警条件。

黄色预警（Ⅲ级）：经预测，未来24小时市区或3个及以上县（市、区）空气质量指数（AQI）达到300以上，或者未来48小时市区或3个及以上县（市、区）空气质量指数（AQI）达到200以上，且未达到高级别预警条件。

橙色预警（Ⅱ级）：经预测，未来24小时市区或3个及以上县（市、区）空气质量指数（AQI）达到400以上，或者未来48小时市区或3个及以上县（市、区）空气质量指数（AQI）达到300以上，且未达到高级别预警条件。

红色预警（Ⅰ级）：经预测，未来24小时市区或3个及以上县（市、区）空气质量指数（AQI）达到450以上，或者未来48小时市区或3个

及以上县（市、区）空气质量指数（AQI）达到 400 以上。

当单个县（市、区）空气质量指数（AQI）达到 200 以上时，按该地重污染天气应急预案实施。

3.2.2 预警信息发布与解除

（1）预警信息制作与签发

指挥中心办公室根据预测预报情况，制作形成预警信息。预警信息应明确预警级别、启动时间、应急响应地区、应急响应措施等内容。

预警信息签发遵循高等级优先的原则，实行严格的审签制度。蓝色预警、黄色预警信息由指挥中心办公室报请总指挥同意后，由指挥中心办公室主任签发；橙色预警信息由指挥中心办公室报请总指挥签发；红色预警信息由指挥中心办公室报请总指挥同意，由市长签发。

（2）预警信息发布

预警信息签发后，指挥中心办公室应及时发送至各县（市、区）政府（管委会）和指挥中心成员单位，并同时向媒体和公众发布信息。对于重污染天气的发生、发展和应急处置情况，广播、电视、报纸、电信等媒体也应当及时、准确地向社会传播。

预警信息发布后，指挥中心办公室应及时将预警信息报市政府办（市应急办）备案，并在 1 小时内报告省重污染天气应急指挥中心办公室，最迟不超过 3 小时。

（3）预警信息调整与解除

预警信息发布后，应保持滚动播报；根据实时监测结果及污染趋势，结合专家咨询组会商结论，及时调整预警级别。

当重污染天气加重时，及时发布高级别预警，低级别预警自动解除；

当重污染天气好转时，由指挥中心办公室及时调整相应的预警级别。

当 2/3 以上应急响应地区实时空气质量指数（AQI）小于 150，且未来 24 小时空气质量保持或好转，由指挥中心办公室报请此次重污染天气过程中最高级别预警签发人批准解除预警。

3.2.3 预警程序

（1）市环境监测中心站密切监测空气质量情况，经预测达到某级别预警条件，形成环境空气质量专报和预警建议，经技术组组长同意后报指挥中心办公室主任。

（2）指挥中心办公室主任召集综合组、技术组、应急组、宣传组成员研究确定是否具备启动《南通市重污染天气应急预案》的条件。如达到启动条件立即报告指挥中心领导，同时由综合组拟定预警信息。

（3）经指挥中心主要领导同意，召开会议、下发通知等形式分级启动应急响应机制，部署预警及应急处置工作。

（4）宣传组通过网站、手机短信平台、电视、报纸等新闻媒体对外发布预警信息，联系新闻媒体开展大气污染防治宣传引导工作。

（5）技术组持续研判空气质量变化情况，及时提出预警调整或解除的建议，指挥中心办公室按照本预案要求调整相应的预警级别。预警调整后，原级别预警自动解除。

（6）达到预警解除条件时，指挥中心办公室报请指挥中心主要领导同意后，由宣传组通过网站、手机短信平台、电视、报纸等新闻媒体发布解除预警信息。应急组通知各地、各部门、企事业单位终止应急处置措施。

4 应急响应

4.1 响应程序

预警信息发布后,各工作组和各成员单位根据指挥中心指令启动相应等级应急响应,并实施相应应急措施。指挥中心办公室根据实际情况组织相关部门、专家对各地、各部门应急响应执行情况、效果及重污染天气发展趋势等进行督查会商工作。

(1) 应急组组织实施应急响应措施,每天下午 17:00 前汇总、整理各部门和单位现场应急措施落实情况,报指挥中心办公室。同时经指挥部有关领导审核同意后向省环保厅环境应急主管部门报送应急处置工作信息。

(2) 技术组继续研判环境空气质量变化趋势,形成分析报告,按照预案不同级别要求按时报指挥中心办公室。

(3) 综合组负责收集各组工作动态,对各部门和单位污染天气预警应急措施的落实情况进行督查,并将有关情况报指挥中心办公室。

(4) 各部门和单位按照预案和会议要求落实各项预警和应急处置措施,每天 16:30 前将应急措施落实情况报应急组。

4.2 响应措施

4.2.1 IV级应急响应措施

蓝色预警信息发布后,指挥中心办公室做好重污染天气应对的宣传工作,并加强与气象部门会商,分析空气质量变化情况,做好预测分析工作。具体应急措施如下:

4.2.1.1 健康防护措施

提醒公众减少户外运动和室外作业时间,并适当开展户外防护;(责任部门:指挥中心办公室)

提醒儿童、孕妇、老年人和患有呼吸道疾病、心脑血管疾病等易感人

群尽量留在室内，停止户外运动；（责任部门：指挥中心办公室）

中小学和幼儿园停止户外体育课及户外活动。（责任部门：市教育局）

4.2.1.2 建议性污染减排措施

党政机关和事业单位工作人员尽量乘坐公共交通工具出行，倡导市民乘坐公共交通工具出行，减少汽车上路行驶；（责任部门：指挥中心办公室）

严格执行绿色节能调度，超低排放燃煤电厂和天然气电厂优先发电；（责任部门：市经信委、南通供电公司）

根据气象条件组织人工增雨作业，缓解大气重污染状况。（责任部门：市气象局）

4.2.1.3 强制性污染减排措施

重点燃煤企业使用硫分低于 0.7%、灰分低于 15%的优质煤炭，削减大气污染物排放；（责任部门：市发改委）

加强施工工地扬尘污染控制，洒水降尘每日上午、下午各不少于 1 次；加大建筑工地出入口道路冲洗力度；停止土石方开挖作业；（责任部门：市城乡建设局）

加大道路机械化清扫（冲洗）保洁频次和作业范围，气温在摄氏 4 度以上，主次干道每日不少于 1 次机扫、1 次洒水；（责任部门：市城管局）

产生扬尘、粉尘、烟尘的重点企业、散货物料码头应对易扬散的煤、焦、渣等堆场采取喷淋覆盖措施，确保大气污染治理措施正常运行，对生产经营现场和周边道路每日不少于 1 次冲洗；（责任部门：市港口局、交通运输局）

禁止露天烧烤；（责任部门：市城管局）

禁止农作物秸秆及杂物露天焚烧；（责任部门：市环保局、城管局）

禁止燃放烟花爆竹。（责任部门：市公安局）

4.2.2 III级应急响应措施

黄色预警信息发布后，指挥中心办公室督促相关县（市、区）政府（管委会）立即启动应急预案，并及时调度重污染天气应对工作情况。具体应急措施如下：

4.2.2.1 健康防护措施

提醒儿童、孕妇、老年人和患有呼吸道疾病、心脑血管疾病等易感人群留在室内；（责任部门：指挥中心办公室）

中小学和幼儿园停止体育课及户外活动；（责任部门：市教育局）

提醒一般人群应避免户外活动，户外作业者应开展防护。（责任部门：指挥中心办公室）

4.2.2.2 建议性污染减排措施

党政机关和事业单位工作人员尽量乘坐公共交通工具出行，倡导市民乘坐公共交通工具出行，减少汽车上路行驶；（责任部门：指挥中心办公室）

严格执行绿色节能调度，超低排放燃煤电厂和天然气电厂优先发电；（责任部门：市经信委、南通供电公司）

根据气象条件组织人工增雨作业，缓解大气重污染状况。（责任部门：市气象局）

4.2.2.3 强制性污染减排措施

（1）工业减排措施。

加大对燃煤锅炉、工业企业等重点大气污染源的执法检查频次，确保其大气污染物达标排放。排放挥发性有机物（VOCs）的重点企业和区域，停止各类开停车、放空等作业；（责任部门：市环保局）

各地根据Ⅲ级应急管控名单，在确保安全生产的前提下，对冶金、化工、水泥、石化等重点排污单位有计划地实施限产或停产；（责任部门：市经信委、安监局）

重点燃煤企业使用硫分低于 0.7%、灰分低于 15%的优质煤炭，削减大气污染物排放。（责任部门：市发改委）

（2）机动车减排措施。

公安、环保联合设立路检巡查点，重点查处道路冒黑烟、蓝烟等异常工况车辆。（责任部门：市公安局、环保局）

严格控制工程渣土、建筑垃圾等运输车辆上路行驶。（责任部门：市城管局）

（3）扬尘管控措施。

加强施工工地扬尘污染控制，洒水降尘每日上午、下午各不少于 2 次；加大建筑工地出入口道路冲洗力度；（责任部门：市城乡建设局）

加大道路机械化清扫（冲洗）保洁频次和作业范围，气温在摄氏 4 度以上，主次干道每日不少于 1 次机扫（冲洗）、2 次洒水；（责任部门：市城管局）

产生扬尘、粉尘、烟尘的重点企业、散货物料码头应对易扬散的煤、焦、渣等堆场采取喷淋覆盖措施，确保大气污染治理措施正常运行，对生产经营现场和周边道路每日不少于 2 次冲洗；（责任部门：市港口局、交通运输局）

处于基础开挖、土方作业、园林绿化阶段等易产生扬尘污染的施工工地停止施工（应急抢险及其它必须实施的重大工程工地除外，但应做好防尘措施）；易产生扬尘污染的散货物料码头、堆场和搅拌站停止作业，并做好场地洒水降尘工作。（责任部门：市城乡建设局、房管局、港口局、交通运输局）

（4）其他措施

禁止露天烧烤；（责任部门：市城管局）

禁止农作物秸秆及杂物露天焚烧；（责任部门：市环保局、城管局）

禁止燃放烟花爆竹。（责任部门：市公安局）

4.2.3 II级应急响应措施

橙色预警信息发布后，指挥中心办公室应迅速组织专家研判和分析气象条件、实时大气污染物数值、重要污染源情况等相关信息，及时补充完善相应的应对措施；及时汇总整理各成员单位及各重污染地区的预警响应措施执行情况，组织督查组对重污染天气地区进行督查。具体应急措施如下：

4.2.3.1 健康防护措施

提醒儿童、孕妇、老年人和患有呼吸道疾病、心脑血管疾病等易感人群应当留在室内；（责任部门：指挥中心办公室）

停止露天体育比赛活动及其他露天举办的群体性活动；（责任部门：市体育局）

学校和幼儿园停止户外活动；（责任部门：市教育局）

提醒一般人群应避免户外活动，户外作业者应开展防护并缩短户外作业时间。（责任部门：指挥中心办公室）

4.2.3.2 建议性污染减排措施

倡导党政机关和事业单位工作人员少用公务车,尽量乘坐公共交通工具出行,倡导市民尽量乘坐公共交通工具出行,减少汽车上路行驶;(责任部门:指挥中心办公室)

公共交通管理部门加大公交运力保障;(责任部门:市交通运输局)

根据气象条件组织人工增雨作业,缓解大气重污染状况。(责任部门:市气象局)

4.2.3.3 强制性污染减排措施

(1) 工业减排措施。

加大对燃煤锅炉、工业企业等重点大气污染源的执法检查频次,确保其污染防治设施高效运转,对不能做到稳定达标排放的排污企业立即停产整顿。对排放挥发性有机物(VOCs)的重点企业和区域,停止各类开停车、放空等作业。(责任部门:市环保局、经信委)

各地根据Ⅱ级应急管控名单,在确保安全生产的前提下,对冶金、化工、水泥、电力、石化等重点排污单位有计划地实施限产或停产;(责任部门:市经信委、安监局)

严格执行绿色节能调度,超低排放燃煤电厂和天然气电厂优先发电;(责任部门:市经信委、南通供电公司)

重点燃煤企业使用硫分低于0.7%、灰分低于15%的优质煤炭,削减大气污染物排放。(责任部门:市发改委)

(2) 机动车减排措施。

黄标车禁止上路行驶。公安、环保联合设立路检巡查点。重点查处道路冒黑烟、蓝烟等异常工况车辆及黄标车;(责任部门:市公安局、环保

局)

运输散装物料、煤、焦、渣、沙石和土方等运输车辆全部禁行(生活垃圾清运车除外);禁止外地过境中、重型车辆在市区内行驶。(责任部门:市公安局、城管局)

(3) 扬尘管控措施。

加强施工工地扬尘污染控制,洒水降尘每日上午、下午各不少于 3 次;加大建筑工地出入口道路冲洗力度;(责任部门:市城乡建设局)

加大道路机械化清扫(冲洗)保洁频次和作业范围,气温在摄氏 4 度以上,主次干道每日不少于 1 次机扫(冲洗)、2 次洒水;(责任部门:市城管局)

产生扬尘、粉尘、烟尘的重点企业、散货物料码头应对易扬散的煤、焦、渣等堆场采取喷淋覆盖措施,确保大气污染治理措施正常运行,对生产经营现场和周边道路每日不少于 3 次冲洗;(责任部门:市港口局、交通运输局)

除应急抢险工程外,桩基、土石方、园林绿化、道路开挖、路面整修、外立面涂料涂装等作业全部停止施工;散货物料码头、堆场和搅拌站停止作业,并做好场地洒水降尘工作。(责任部门:市建设局、房管局、港口局、交通运输局)

(4) 其他措施

禁止露天烧烤;(责任部门:市城管局)

禁止农作物秸秆及杂物露天焚烧;(责任部门:市环保局、城管局)

禁止燃放烟花爆竹。(责任部门:市公安局)

4.2.4 I 级应急响应措施

红色预警信息发布后，指挥中心主要成员单位和有关专家合署办公，加大会商和研讨频次；加大对重污染天气地区应急响应措施的督导力度，对未做好应急响应工作的地区和单位按有关制度进行问责。指挥中心各成员单位根据职责和工作方案，落实相关应急响应措施。具体应急措施如下：

4.2.4.1 健康防护措施

提醒儿童、孕妇、老年人和患有呼吸道疾病、心脑血管疾病等易感人群留在室内；（责任部门：指挥中心办公室）

学校和幼儿园停止户外活动，中小学和幼儿园必要时可以临时停课；（责任部门：市教育局）

停止所有户外大型活动；（责任部门：市体育局）

一般人群应避免户外活动，户外作业者临时停止户外作业。（责任部门：指挥中心办公室）

4.2.4.2 建议性污染减排措施

倡导党政机关和事业单位工作人员尽量乘坐公共交通工具出行，倡导市民尽量乘坐公共交通工具出行，减少汽车上路行驶；（责任部门：指挥中心办公室）

公共交通管理部门加大公交运力保障；（责任部门：市交通运输局）

根据气象条件组织人工增雨作业，缓解大气重污染状况。（责任部门：市气象局）

4.2.4.3 强制性污染减排措施

（1）工业减排措施。

加大对燃煤锅炉、工业企业等重点大气污染源的执法检查频次，确保其污染防治设施高效运转，对不能做到稳定达标排放的排污企业立即停产

整顿。对排放挥发性有机物（VOCs）的化工企业和区域，严禁各类大型连续生产装置开停车、放空等作业；（责任部门：市环保局、经信委）

各地根据Ⅰ级应急管控名单，在确保安全生产的前提下，对冶金、化工、水泥、电力、石化、钢铁、玻璃等重点排污单位有计划地实施限产或停产；（责任部门：市经信委、安监局）

严格执行绿色节能调度，超低排放燃煤电厂和天然气电厂优先发电；（责任部门：市经信委、南通供电公司）

重点燃煤企业使用硫分低于 0.7%、灰分低于 15%的优质煤炭，削减大气污染物排放。（责任部门：市发改委）

（2）机动车减排措施。

黄标车禁止上路行驶；市级公安、环保联合设立路检巡查点，重点查处道路冒黑烟、蓝烟等异常工况车辆及黄标车；（责任部门：市公安局、环保局）

运输散装物料、煤、焦、渣、沙石和土方等运输车辆全部禁行（生活垃圾清运车除外）；禁止外地过境车、重型车辆在市区货车禁行区域内行驶；（责任部门：市公安局、城管局）

除与应急相关及执行任务的特种车辆外，其他公私车辆实行单双号限行。（责任部门：市公安局）

（3）扬尘管控措施。

加强施工工地扬尘污染控制，洒水降尘每日上午、下午各不少于 4 次；加大建筑工地出入口道路冲洗力度；（责任部门：市城乡建设局）

加大道路机械化清扫（冲洗）保洁频次和作业范围，气温在摄氏 4 度以上，主次干道每日不少于 1 次机扫（冲洗）、3 次洒水；（责任部门：

市城管局)

产生扬尘、粉尘、烟尘的重点企业、散货物料码头应对易扬散的煤、焦、渣等堆场采取喷淋覆盖措施，确保大气污染防治措施正常运行，对生产经营现场和周边道路每日不少于 4 次冲洗；(责任部门：市港口局、交通运输局)

除应急抢险工程外，停止一切产生扬尘的露天施工作业，各施工单位用不再产生二次扬尘的方法(洒水、覆盖、湿法清扫、吸尘等)对施工现场进行降尘；散货物料码头、堆场和搅拌站停止作业，并做好场地洒水降尘工作。(责任部门：市城乡建设局、房管局、港口局、交通运输局)

(4) 其他措施

禁止露天烧烤；(责任部门：市城管局)

禁止农作物秸秆及杂物露天焚烧；(责任部门：市环保局、城管局)

禁止燃放烟花爆竹。(责任部门：市公安局)

5 应急终止

5.1 应急终止条件

当解除预警信息发布后，终止应急响应。

5.2 善后处置

达到Ⅱ级及以上预警级别的，指挥中心各成员单位在应急终止后 24 小时内将重污染天气应急处置工作总结报送领导小组办公室。

6 信息报送

6.1 信息报送要求

各县(市、区)政府(管委会)应在本辖区发布重污染天气预警信息后 1 小时内报告指挥中心办公室，最迟不超过 3 小时；橙色、红色预警信

息同时报告市政府办（市应急办）。

市级橙色、红色预警信息发布后，市政府办（市应急办）、指挥中心办公室应及时向省应急办、省环保厅报告。

6.2 信息报送内容

重污染天气信息报告分为初报、续报、终报。初报中应包括发生重污染天气城市的预警级别、主要污染物、采取的应急措施等内容。续报在初报后每天报送，内容包括预警级别变化情况、采取的应急措施和取得的效果等。终报在预警解除后报送，内容包括应急响应终止情况、采取的应急响应措施和落实情况等。

7 应急保障

7.1 资金保障

对重污染天气应急工作应安排必须的专项经费，主要用于空气质量监测网络、气象观测系统、重污染天气监测预警系统和信息发布平台、重污染天气指挥系统等基础设施的建设、运行和维护，以及用于环境应急技术支持和应急演练等工作。

7.2 通讯与信息保障

各有关部门要建立和完善应急指挥和预警系统，配备必要的有线、无线通信器材，确保本预案启动时指挥中心办公室和各成员单位的联络畅通。

7.3 物资装备保障

各有关部门和单位根据各自的职能与分工，配备种类齐全、数量充足的应急仪器、车辆和防护器材等硬件装备，进行日常管理和维护保养，保持良好工作状态。

7.4 应急科技保障

指挥中心办公室要加强监测、气象及应急专家队伍建设,加快建立重污染天气监测预警体系,加快建设市重污染天气应急指挥系统,并充分利用无线和卫星通信系统等先进科技手段,加强对重污染天气的监测分析和指挥协调能力。

7.5 人力资源保障

指挥中心各成员单位应配备专门人员负责重污染天气应急工作,提高应对重污染天气的组织、协调、实施和监管能力,保证预警和响应工作落实。

8 监督管理

8.1 预案演练

指挥中心办公室定期或不定期组织重污染天气应急演练,切实提高预警和应急处置能力。

8.2 应急能力评估

指挥中心办公室对各地应急机构的设置情况、人员培训与考核情况、应急监测装备和经费管理与使用情况等实施监督、检查和评估。

9 责任与奖惩

监察机关加强对各地、各部门重污染天气应对工作的监督监察,会同有关部门加大对重污染天气地区应急响应措施的督查力度,对未做好应急响应工作的地区和部门,按有关制度进行问责;对于未按规定履行职责,犯有失职、渎职行为的人员,由所在单位给予行政处分;对构成犯罪的,移交司法机关依法追究刑事责任。

指挥中心办公室对在重污染天气应急处置工作中反应迅速、措施妥

当、贡献突出的先进集体和个人给予表彰。

10 附 则

10.1 名词解释

重污染天气是指在不利气象条件下，由于工业废气、机动车尾气、扬尘、大面积秸秆焚烧等污染物排放而发生在较大区域的累积性大气污染。

10.2 预案管理

指挥中心办公室负责本预案的制定、解释和日常管理，并根据我市经济社会发展情况和大气环境安全管理动态，及时组织修订、更新，并报市政府批准备案。

各县（市、区）政府、管委会可参照本预案，制定本地区重污染天气应急预案。

各县（市、区）政府、管委会环保部门制定本地区重点大气污染源名单，能源部门制定本地区重点燃煤企业名单。

10.3 预案实施时间

本预案自印发之日起施行。

南通市重污染天气预警与应急指挥体系

一、重污染天气预警与应急指挥中心

为统一组织、协调重污染天气应对工作，市政府成立重污染天气预警与应急指挥中心。市重污染天气预警与应急指挥中心由以下人员组成：

总 指 挥：王剑锋 市委常委、市政府副市长

副总指挥：倪永平 市政府副秘书长

孙立新 市环境保护局局长

徐为根 市气象局局长

成 员：卢忠平 海安县委常委、副县长

黄文斌 如皋市副市长

徐东俊 如东县副县长

江永军 海门市副市长、海门工业园区党工委书记、管委会主任

王 凯 启东市委常委、常务副市长

曹建新 通州区副区长、南通高新技术产业开发区党工委委员、管委会副主任

陈剑锋 崇川区委常委、副区长

徐 斌 港闸区副区长

陈 强 南通经济技术开发区党工委委员、管委会副主任

顾学军 江苏省通州湾江海联动开发示范区规划建设环保局局长

陈慧宇 市委宣传部常务副部长
周 斌 市纪委监委、办公室主任
曹照祥 市发展和改革委员会助理调研员
赵立新 市经济和信息化委员会副调研员
樊建清 市教育局副调研员
徐 静 市公安局副局长
蔡 毅 市财政局副局长
魏钦稳 市国土资源局局长
顾晓彬 市环境保护局副局长
孙国林 市环境保护局副局长
陆汉勇 市环境保护局局长助理
白蕴慧 市环境保护局纪检组组长
李建东 市环境保护局总工程师
吴益平 市城乡建设局副局长
赵 国 市城市管理局副局长、市城市管理行政执法局副
局长
杨云贵 市交通运输局副局长
王 进 市农业委员会副主任,九三学社南通市委副主委
丁国宁 市卫生和计划生育委员会党组成员
祁 凯 市安全生产监督管理局副局长
王世秀 市港口管理局副局长
薛建军 南通海事局副局长
张 鹏 市气象局副局长

张建中 市住房保障和房产管理局副局长,市住房公积金
管理中心主任

二、指挥中心办公室

市重污染天气预警与应急指挥中心下设办公室,作为重污染天气应对的日常工作机构。办公室由以下人员组成:

主任:孙立新 市环境保护局局长

副主任:徐为根 市气象局局长

周 斌 市纪委监委、办公室主任

办公室设综合组、技术组、应急组、宣传组、督查组五个组,工作人员由指挥中心各成员单位抽调专人组成。具体名单如下:

(一) 综合组

组长:孙立新 市环境保护局局长

副组长:顾晓彬 市环境保护局副局长

成员:李晓军 市政府办公室综合七处处长

卜小鹏 市环境保护局办公室主任

戴威威 市环境保护局大气处副处长

联络员:戴威威

(二) 技术组

组长:李建东 市环境保护局总工程师

副组长:张 鹏 市气象局副局长

丁国宁 市卫生和计划生育委员会党组成员

成员:张再峰 市环境监测中心站站长

钱 震 市环境监测中心站副站长

杨 杰 市环境监测中心站副科长

彭小燕 市气象台副台长

黄利民 市卫生和计划生育委员会医政处处长

联络员：钱 震、杨 杰

（三）应急组

组 长：陆汉勇 市环境保护局局长助理

副组长：吴益平 市城乡建设局副局长

赵 国 市城市管理局副局长、市城市管理行政执法局副局长
长

成 员：丁年龙 市环境保护局环境监察支队支队长

杨 成 市公安局交通警察支队支队长

朱 宁 市教育局体卫艺处处长

曹建云 市城乡建设局安全监管处处长

殷宝存 市交通运输局运管处副处长

马建明 市城市管理局环卫处处长

袁建平 市港口管理局安全处副处长

钱允辉 市农业委员会环能处处长

崔 军 市环境应急与事故调查中心主任

唐 莉 南通海事局危防处处长

联络员：崔 军

（四）宣传组

组 长：陈慧宇 市委宣传部常务副部长

副组长：孙国林 市环境保护局副局长

成 员：成红为 市委宣传部新闻出版处处长
李耀东 市环境保护局宣教中心主任
仇晓琴 市环境保护局宣教中心副主任

联络员：仇晓琴

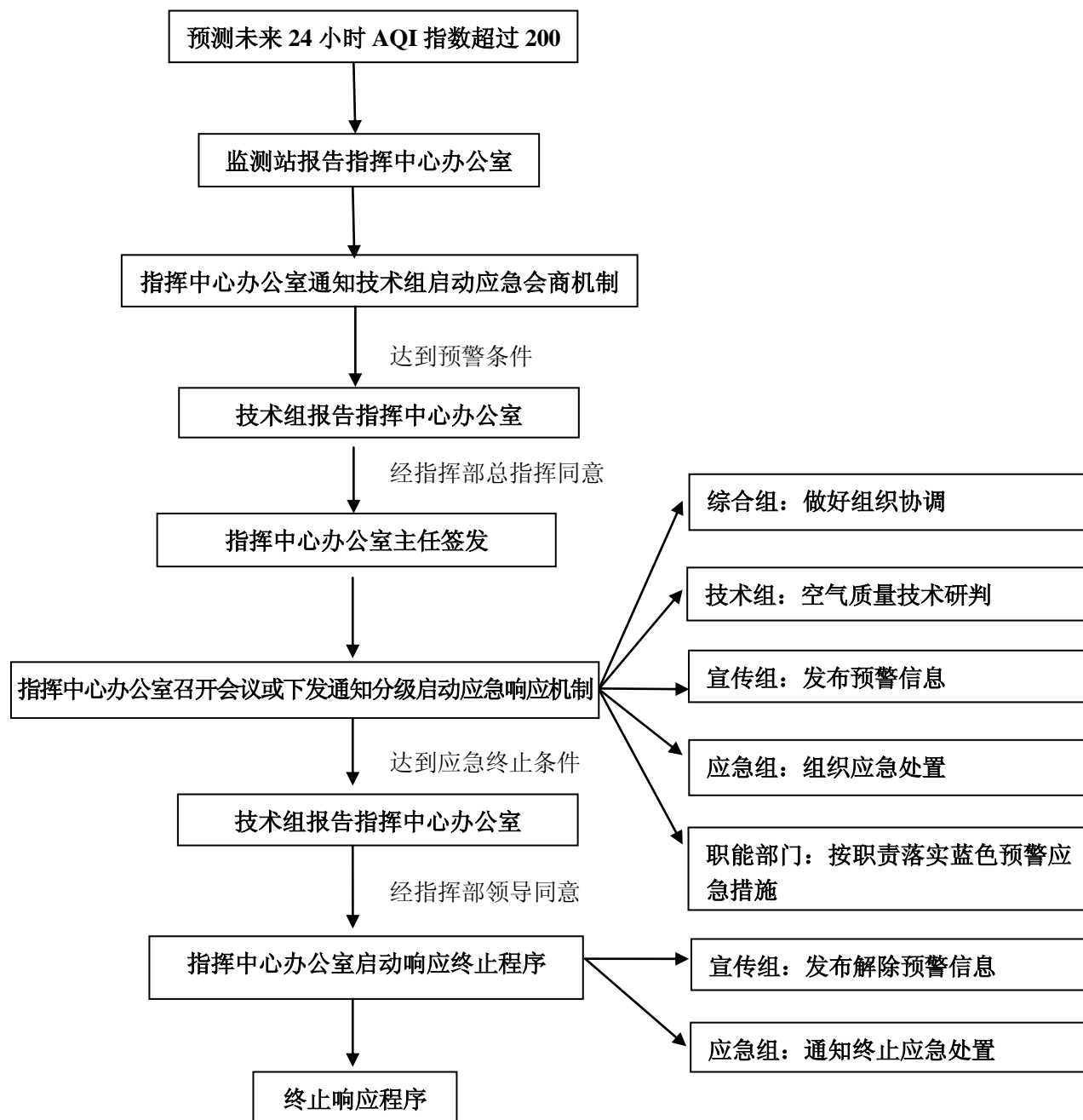
（五）督查组

组 长：周 斌 市纪委监委、办公室主任
副组长：白蕴慧 市环境保护局纪检组组长
成 员：吴庆华 市纪委监委党风政风监督室副主任（主持工作）
徐武钧 市城乡建设局安全生产监督管理站站长
周 勤 市环境保护局监察室主任
戴威威 市环境保护局大气处副处长

联络员：周 勤

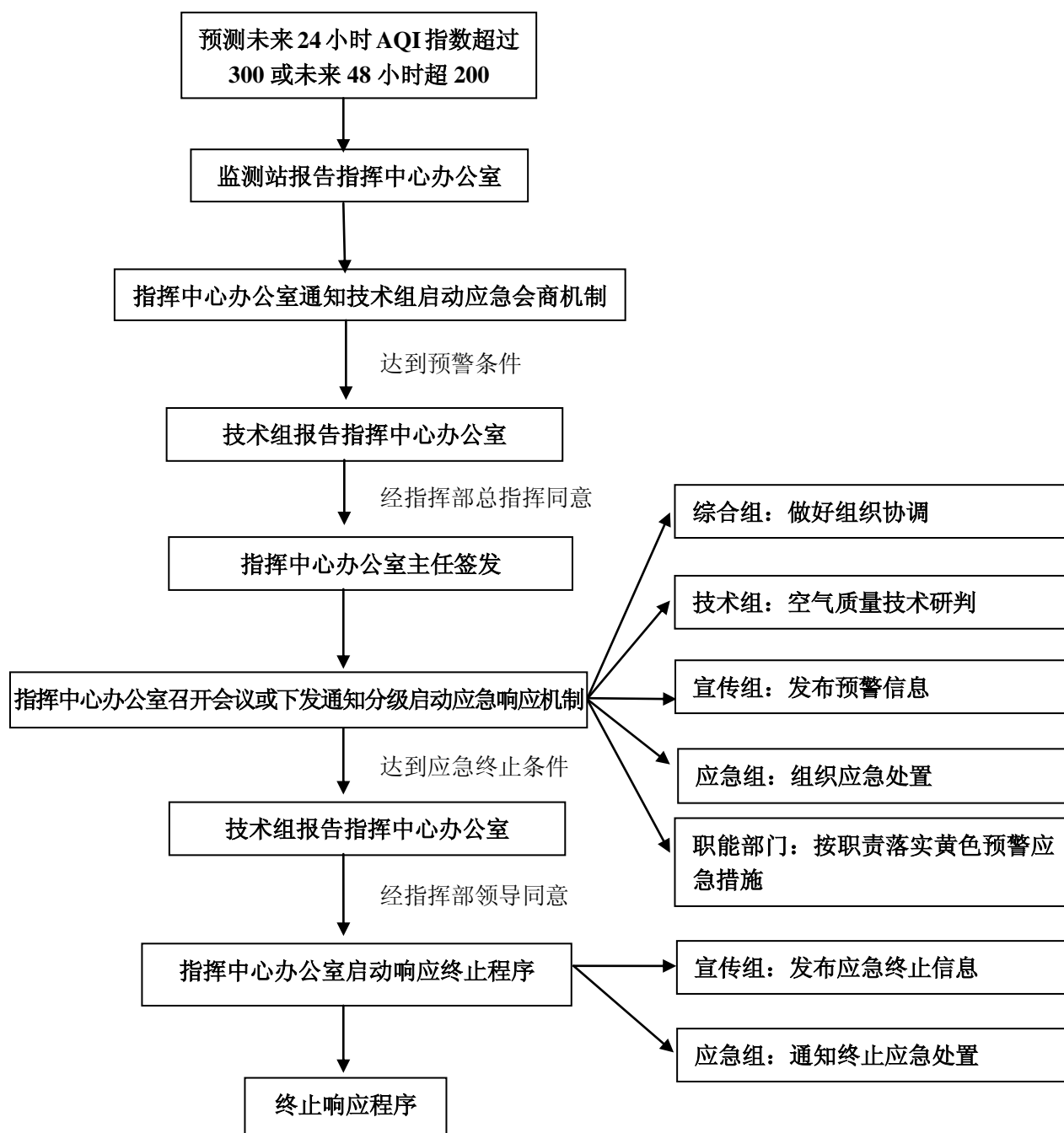
南通市重污染天气预警与应急响应流程图

(IV 级)



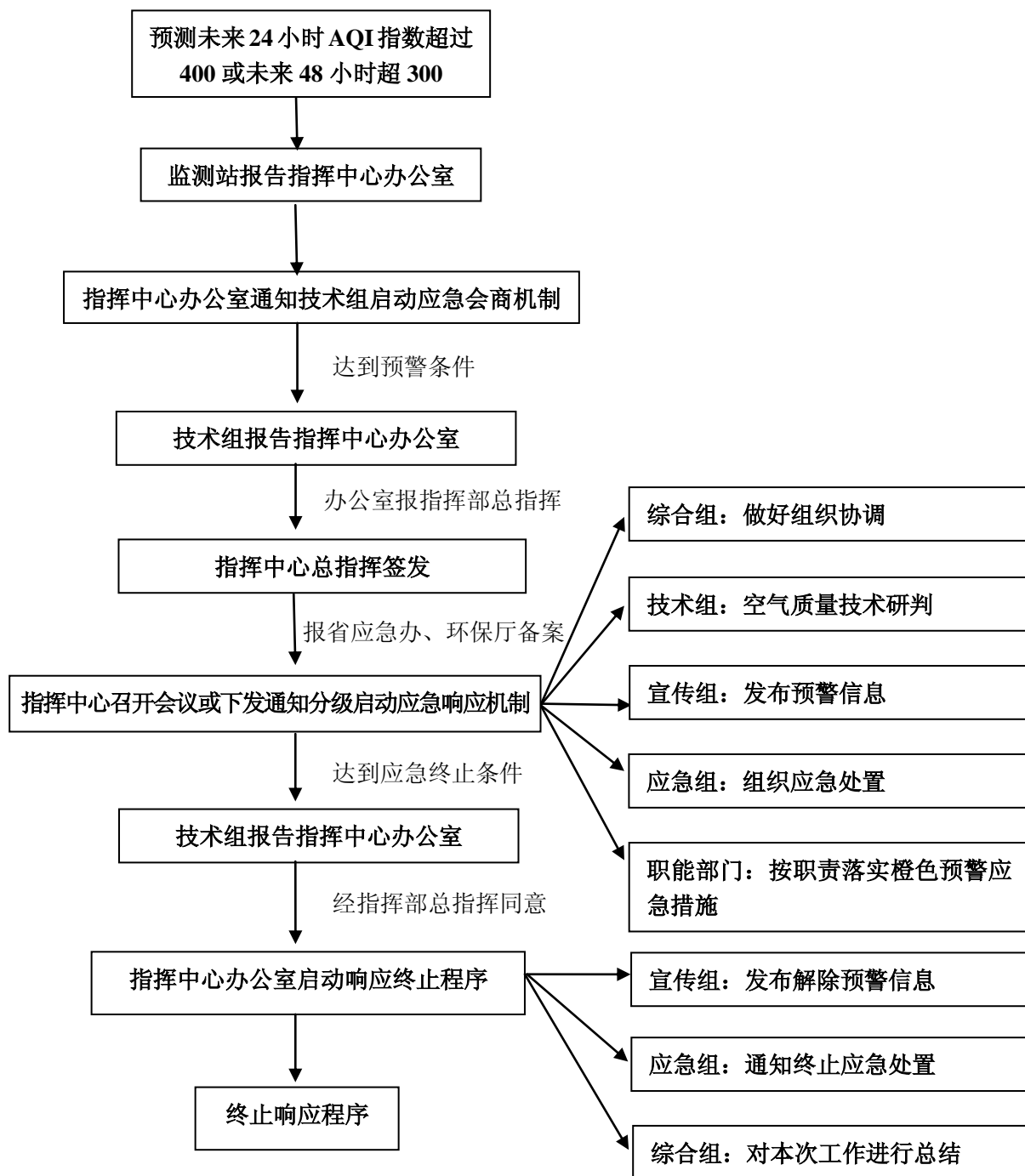
南通市重污染天气预警与应急响应流程图

(Ⅲ级)



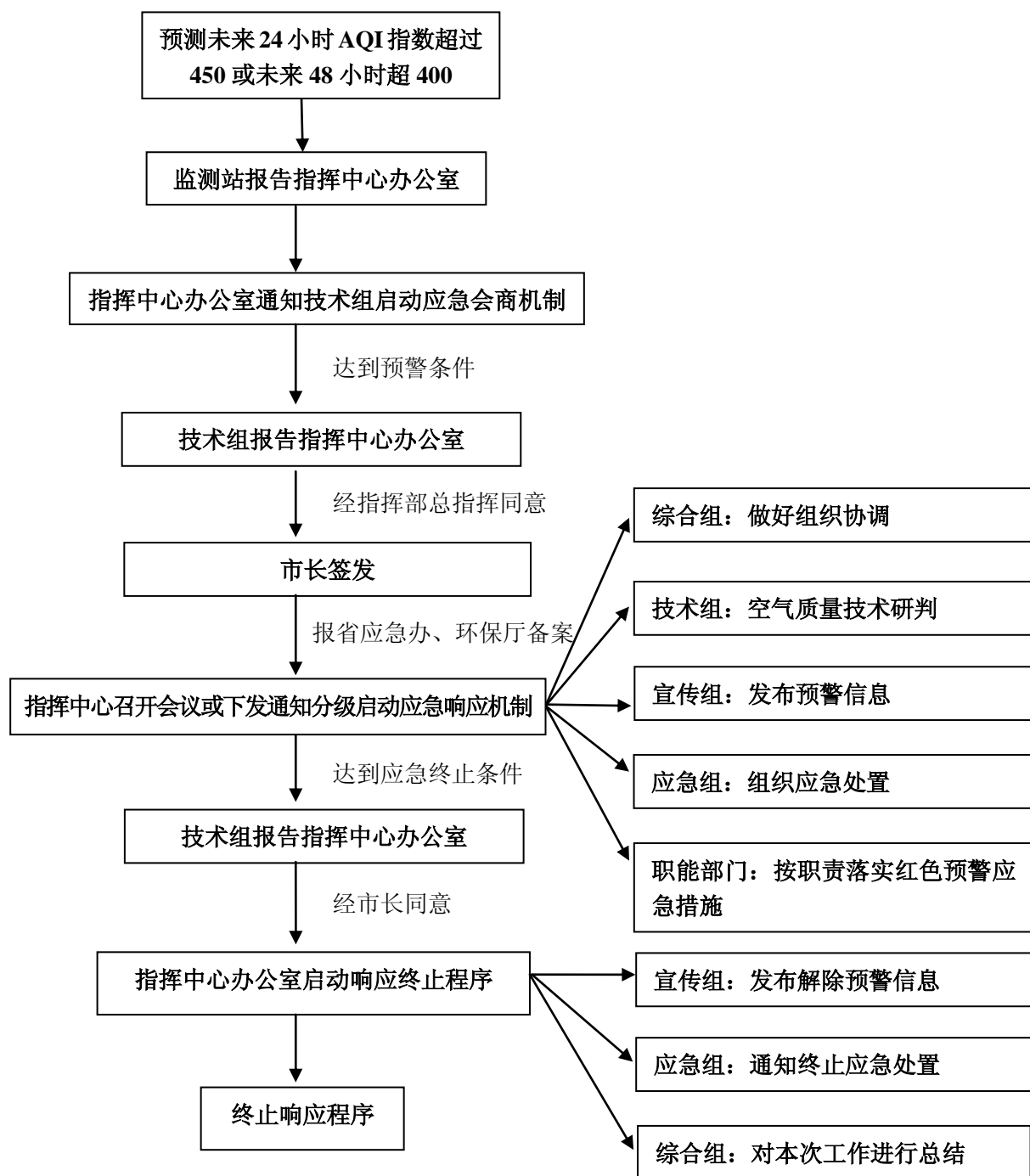
南通市重污染天气预警与应急响应流程图

(II 级)



南通市重污染天气预警与应急响应流程图

(I 级)



南通市重污染天气应急新闻发布流程

一、组织机构

组 长：陈慧宇 市委宣传部常务副部长
副组长：孙国林 市环境保护局副局长
成 员：成继唐 市互联网信息办公室副主任
成红为 市委宣传部新闻出版处处长
季海卫 市委宣传部新闻发布管理处处长
李耀东 市环境保护局宣教中心主任
仇晓琴 市环境保护局宣教中心副主任
石婧红 南通广电台总编室副主任
陆 尧 南通广电台新媒体中心总监
陈 可 南通日报记者
卢兆欣 江海晚报记者
苗 蓓 南通网总编辑

二、新闻发布及应急处置流程

（一）下达应急响应指令。根据指挥中心办公室召开会议或下发通知分级启动应急响应机制，宣传组发布预警信息及宣传引导。（责任人：孙国林）

（二）拟定预警信息及应急通稿。指挥中心办公室依据空气污染可能造成的危害程度、社会影响和发展态势，将预警信号划分为四级：分为蓝色、黄色、橙色和红色 4 个级别，分别拟写应急通稿，及时与相关部门会

商并送审形成定稿。(责任人：李耀东、仇晓琴)

(三)协调新闻媒体发布预警信息。得到指挥中心审签后的预警信息通稿，及时协调市直媒体予以发布。广播在相关频率及时插播，电视台发布游动字幕、晚间新闻节目口播，南通日报、江海晚报根据时间于当日或次日发布，“南通发布”微博、南通网、江海明珠网即时发布，手机短信平台即时发布。(责任人：成继唐、成红为)

(四)做好新闻发布。根据指挥中心统一部署，遵照市委办、市政府办印发的《南通市新闻发布工作实施细则(试行)》的具体要求组织实施新闻发布活动。市委外宣办(市政府新闻办)加强指导和协调。(责任人：孙国林、季海卫)

(五)加强大气污染防治宣传引导。由指挥中心各部门根据采访主题和要求提供大气污染防治进展情况并指定采访对象，市直媒体组织采访，加强大气污染防治宣传引导。(责任人：成红为、李耀东、仇晓琴、石婧红、陆尧、陈可、卢兆欣、苗蓓)

(六)宣传各部门应急举措，对应急不力的予以曝光。及时报道各部门和单位污染天气预警应急措施的落实情况，对督查组发现的应急不力的部门予以曝光。

(七)加强网络舆情导控。环保局、气象局等成员单位要在预警与应急响应启动的同时，启动“社会热点问题舆论引导机制”(《市委办、市政府办关于建立南通市社会热点问题舆论引导机制的意见》通办发〔2013〕47号)，加强网络舆情监测、分析和研判，做到第一时间发现、第一时间上报、第一时间处置、第一时间反馈。市网信办要加强指导和督查。(责任人：成继唐、李耀东)

（八）发布应急终止信息。指挥中心通知各工作组终止应急响应程序后，由应急指挥中心办公室提供解除信息通稿。宣传组通知网站、手机短信平台、电视、报纸等新闻媒体，对外发布解除预警信息。（责任人：李耀东、成红为）

附件 4

南通市重污染天气应急管控企业名单

(一) III级应急管控企业名单

| 序号 | 企业名称 | 企业负责人 | 限产、停产措施 | 责任单位 | 责任人 |
|----|------------------|-------|-------------------------------------|-------------|-----|
| 1 | 南通联荣集团有限公司 | 于宝宽 | 确保大气污染防治设施正常运转, 力争污染工序限产 10% | 海安曲塘镇政府 | 陆从兵 |
| 2 | 海安县东方特种建材有限公司 | 刘 权 | 确保大气污染防治设施正常运转, 力争污染工序限产 10% | 海安李堡镇政府 | 张 华 |
| 3 | 海安青墩晨鑫铝业有限公司 | 刘宏宝 | 确保大气污染防治设施正常运转, 力争污染工序限产 10% | 海安南莫镇政府 | 陈广进 |
| 4 | 海安县万力铸造有限公司 | 徐希才 | 确保大气污染防治设施正常运转, 力争污染工序限产 10% | 海安高新区管委会 | 郭玉祥 |
| 5 | 江苏联发环保新能源有限公司 | 沙勇军 | 使用含硫率低于 0.7%、灰分低于 15%的优质煤; 力争限产 10% | 海安开发区管委会 | 谢国华 |
| 6 | 海安美亚热电有限公司 | 张久生 | 使用含硫率低于 0.7%、灰分低于 15%的优质煤; 力争限产 10% | 海安开发区管委会 | 谢国华 |
| 7 | 海安华新热电有限公司 | 徐 立 | 使用含硫率低于 0.7%、灰分低于 15%的优质煤; 力争限产 10% | 海安高新区管委会 | 郭玉祥 |
| 8 | 如皋市皋城热电有限责任公司 | 徐秋实 | 使用含硫率低于 0.7%、灰分低于 15%的优质煤; 力争限产 10% | 如皋经济技术开发区 | 杨 飞 |
| 9 | 上海电气环保热电(南通)有限公司 | 周细根 | 使用含硫率低于 0.7%、灰分低于 15%的优质煤 | 如皋石庄镇 | 王正华 |
| 10 | 南通天泽化工有限公司 | 印文明 | 蒽脂、三甲酯工段限产 10% | 如皋石庄镇 | 王正华 |
| 11 | 江苏宝众宝达药业有限公司 | 司小彬 | 卡酚、甲磺草胺工段限产 10% | 如皋长江镇(如皋港区) | 杨海鹏 |

| 序号 | 企业名称 | 企业负责人 | 限产、停产措施 | 责任单位 | 责任人 |
|----|----------------|-------|---------------------------------------|--------------|-----|
| 12 | 百川化工如皋有限公司 | 陈祥能 | 醋酸酯工段限产 10% | 如皋长江镇（如皋港区） | 杨海鹏 |
| 13 | 双钱集团（江苏）轮胎有限公司 | 花成钰 | 燃煤锅炉降低负荷 10% | 如皋经济技术开发区 | 杨飞 |
| 14 | 德源(中国)高科有限公司 | 贲小磊 | 燃煤锅炉降低负荷 10% | 如皋长江镇（如皋港区） | 杨海鹏 |
| 15 | 江苏如皋钢铁有限公司 | 林 剑 | 炼钢炉限产 10% | 如皋长江镇（如皋港区） | 杨海鹏 |
| 16 | 如皋市宏茂铸钢有限公司 | 沈相林 | 电弧炉限产 10% | 如皋长江镇（如皋港区） | 杨海鹏 |
| 17 | 上海制皂（集团）如皋有限公司 | 吴迪山 | 燃煤锅炉降低负荷 10% | 如皋丁堰镇 | 林 露 |
| 18 | 江苏朝阳化学品有限公司 | 马建业 | 确保大气污染防治设施正常运行，禁止开停车与检修，力争减少废气排放量 10% | 如东沿海经济开发区管委会 | 朱 伟 |
| 19 | 南通昌华化学品制造有限公司 | 王学文 | 确保大气污染防治设施正常运行，禁止开停车与检修，力争减少废气排放量 10% | 如东沿海经济开发区管委会 | 朱 伟 |
| 20 | 东瑞（南通）医药科技有限公司 | 叶秋江 | 确保大气污染防治设施正常运行，禁止开停车与检修，力争减少废气排放量 10% | 如东沿海经济开发区管委会 | 朱 伟 |
| 21 | 经纬精细化工（南通）有限公司 | 王春桃 | 确保大气污染防治设施正常运行，禁止开停车与检修，力争减少废气排放量 10% | 如东沿海经济开发区管委会 | 朱 伟 |
| 22 | 南通沃兰化工有限公司 | 薛 健 | 确保大气污染防治设施正常运行，禁止开停车与检修，力争减少废气排放量 10% | 如东沿海经济开发区管委会 | 朱 伟 |
| 23 | 怡康化工（南通）有限公司 | 张思高 | 确保大气污染防治设施正常运行，禁止开停车与检修，力争减少废气排放量 10% | 如东沿海经济开发区管委会 | 朱 伟 |
| 24 | 南通东港化工有限公司 | 张海鹏 | 确保大气污染防治设施正常运行，禁止开停车与检修，力争减少废气排放量 10% | 如东沿海经济开发区管委会 | 朱 伟 |
| 25 | 南通恒盛化工有限公司 | 王小龙 | 确保大气污染防治设施正常运行，禁止开停车与检修，力争减少废气排放量 10% | 如东沿海经济开发区管委会 | 朱 伟 |

| 序号 | 企业名称 | 企业负责人 | 限产、停产措施 | 责任单位 | 责任人 |
|----|--------------|-------|---|------------------|------------|
| 26 | 江苏万年长药业有限公司 | 顾理群 | 确保大气污染防治设施正常运行, 禁止开停车与检修, 力争减少废气排放量 10% | 如东沿海经济开发区 管委会 | 朱 伟 |
| 27 | 南通佳园化工有限公司 | 李国华 | 确保大气污染防治设施正常运行, 禁止开停车与检修, 力争减少废气排放量 10% | 如东沿海经济开发区 管委会 | 朱 伟 |
| 28 | 如东协鑫环保热电有限公司 | 刘吉林 | 确保大气污染防治设施正常运行, 禁止开停车与检修, 力争限产 10% | 如东县发改委、环保局 | 徐建华 季根林 |
| 29 | 如东洋口环保热电有限公司 | 葛阳平 | 确保大气污染防治设施正常运行, 禁止开停车与检修, 力争限产 10% | 如东县发改委、环保局 | 徐建华 季根林 |
| 30 | 海门市五洋化工有限公司 | 王 强 | 确保大气污染防治设施正常运行, 力争限产 10% | 海门临江新区 | 黄 晨 |
| 31 | 海门兆丰化工有限公司 | 夏永章 | 确保大气污染防治设施正常运行, 力争限产 10% | 海门三厂工业园区 | 石 华 |
| 32 | 南通嘉禾化工有限公司 | 周耀明 | 确保大气污染防治设施正常运行, 力争限产 10% | 海门临江新区 | 黄 晨 |
| 33 | 南通新玮镍钴科技有限公司 | 梁永胜 | 确保大气污染防治设施正常运行, 力争限产 10% | 海门三厂工业园区 | 石 华 |
| 34 | 金轮橡胶（海门）有限公司 | 严虎彪 | 确保大气污染防治设施正常运行, 力争限产 10% | 海门开发区 | 潘卫星 |
| 35 | 南通回力橡胶有限公司 | 倪雪文 | 确保大气污染防治设施正常运行, 力争限产 10% | 海门港新区 | 从水华 |
| 36 | 南通展麒橡胶有限公司 | 陆佰强 | 确保大气污染防治设施正常运行, 力争限产 10% | 海门常乐镇 | 施建伟 |
| 37 | 海门鑫源环保热电有限公司 | 杨 杰 | 使用含硫率低于 0.7%、灰分低于 15%的优质煤, 力争限产 10% | 海门开发区 | 潘卫星 |
| 38 | 海门大千热电有限公司 | 张建忠 | 使用含硫率低于 0.7%、灰分低于 15%的优质煤, 力争限产 10% | 海门三厂工业园区 | 石 华 |

| 序号 | 企业名称 | 企业负责人 | 限产、停产措施 | 责任单位 | 责任人 |
|----|-------------------|-------|---|------------------|-----|
| 39 | 江苏联海生物科技有限公司 | 王振京 | 使用含硫率低于 0.7%、灰分低于 15%的优质煤, 力争限产 10% | 海门临江新区 | 黄 晨 |
| 40 | 江苏大唐国际吕四港发电有限责任公司 | 王 鑫 | 使用含硫率低于 0.7%、灰分低于 15%的优质煤; 按照省统一调度指令落实限停产措施 | 启东环保局 | 郭建辉 |
| 41 | 国信启东热电有限公司 | 唐子华 | 使用含硫率低于 0.7%、灰分低于 15%的优质煤, 力争限产 10% | 启东环保局 | 郭建辉 |
| 42 | 启东胜狮能源装备有限公司 | 满其强 | 确保大气污染防治设施正常运转, 力争限产 10% | 启东海工船舶工业园 管委会 | 黄红春 |
| 43 | 江苏宏强船舶重工有限公司 | 瞿红军 | 确保大气污染防治设施正常运转, 力争限产 10% | 启东海工船舶工业园 管委会 | 黄红春 |
| 44 | 江苏向海船舶重工股份有限公司 | 吉 高 | 确保大气污染防治设施正常运转, 力争限产 10% | 启东海工船舶工业园 管委会 | 黄红春 |
| 45 | 江苏华滋海洋工程有限公司 | 白 磊 | 确保大气污染防治设施正常运转, 力争限产 10% | 启东海工船舶工业园 管委会 | 黄红春 |
| 46 | 中远船务(启东)海洋工程有限公司 | 张海峰 | 确保大气污染防治设施正常运转, 力争限产 10% | 启东海工船舶工业园 管委会 | 黄红春 |
| 47 | 启东振华重工有限公司 | 刘小卫 | 确保大气污染防治设施正常运转, 力争限产 10% | 启东海工船舶工业园 管委会 | 黄红春 |
| 48 | 南通方鑫化工有限公司 | 徐 刚 | 确保大气污染防治设施正常运转, 力争限产 10% | 启东滨江精细化工园 管委会 | 倪凯权 |
| 49 | 江苏好收成韦恩农化股份有限公司 | 陈 美 | 确保大气污染防治设施正常运转, 力争限产 10% | 启东滨江精细化工园 管委会 | 倪凯权 |
| 50 | 南通强盛印染有限公司 | 沈亚伟 | 使用含硫率低于 0.7%、灰分低于 15%的优质煤; 力争限产 10% | 通州区张芝山镇 | 曹 锐 |
| 51 | 南通丰杰印染有限公司 | 洪丽霞 | 确保大气污染防治设施正常运转, 限产 10% | 通州高新区金新街道 | 王霄峰 |
| 52 | 南通东盛印染有限公司 | 曹友云 | 确保大气污染防治设施正常运转, 限产 10% | 通州高新区金新街道 | 王霄峰 |

| 序号 | 企业名称 | 企业负责人 | 限产、停产措施 | 责任单位 | 责任人 |
|----|------------------|-------|--|-------------|------------|
| 53 | 南通市通州区彩呈印染有限公司 | 姜竹清 | 确保大气污染防治设施正常运转，限产 10% | 通州高新区金新街道 | 王霄峰 |
| 54 | 南通天运印染有限公司 | 蔡永衍 | 确保大气污染防治设施正常运转，限产 10% | 通州高新区金新街道 | 王霄峰 |
| 55 | 南通市通州区恒发印花责任有限公司 | 姜吉平 | 确保大气污染防治设施正常运转，限产 10% | 通州区川姜镇 | 张卫忠 |
| 56 | 南通盛达印染有限公司 | 董建超 | 确保大气污染防治设施正常运转，限产 10% | 通州区川姜镇 | 张卫忠 |
| 57 | 新建特阔漂整（南通）有限公司 | 周 建 | 确保大气污染防治设施正常运转，限产 10% | 通州区先锋街道 | 严 勇 |
| 58 | 南通市华德漂染有限公司 | 施玉华 | 确保大气污染防治设施正常运转，限产 10% | 通州区兴仁镇 | 胡劲武 |
| 59 | 南通市通州区天丰印染有限公司 | 杨 建 | 确保大气污染防治设施正常运转，限产 10% | 通州区二甲镇 | 倪健忠 |
| 60 | 江苏南通发电有限公司 | 秦朝晖 | 使用含硫率低于 0.7%、灰分低于 15%的优质煤；按照省统一调度指令落实限停产措施 | 港闸区 | 曹金海 |
| 61 | 南通天生港发电有限公司 | 刀晓明 | 使用含硫率低于 0.7%、灰分低于 15%的优质煤；按照省统一调度指令落实限停产措施 | 港闸区 | 曹金海 |
| 62 | 华能国际电力股份有限公司南通电厂 | 王百泉 | 使用含硫率低于 0.7%、灰分低于 15%的优质煤；按照省统一调度指令落实限停产措施 | 港闸区 | 曹金海 |
| 63 | 南通中集罐式储运设备有限公司 | 刘春峰 | 主要大气污染物减排量力争达到 10% | 港闸区 | 曹金海 |
| 64 | 南通国盛铸造有限公司 | 潘卫国 | 主要大气污染物减排量力争达到 10% | 港闸区 | 曹金海 |
| 65 | 南通中新钢构重工有限公司 | 杨 亮 | 主要大气污染物减排量力争达到 10% | 港闸区 | 曹金海 |
| 66 | 南通港闸船舶制造有限公司 | 仲爱民 | 主要大气污染物减排量力争达到 10% | 港闸区 | 曹金海 |
| 67 | 南通观音山环保热电有限公司 | 李 杨 | 使用含硫率低于 0.7%、灰分低于 15%的优质煤；力争限产 10% | 崇川区发改委 | 姜永良 |
| 68 | 南亚塑胶工业（南通）有限公司 | 陆 亮 | 使用含硫率低于 0.7%、灰分低于 15%的优质煤；力争限产 10% | 崇川区发改委 | 姜永良 |
| 69 | 南通醋酸纤维有限公司 | 严明飞 | 使用含硫率低于 0.7%的优质煤；6-11 号机组力争限产 10% | 崇川区发改委 | 姜永良 |
| 70 | 华新水泥（南通）有限公司 | 黄志元 | 确保大气污染防治设施正常运转，限产 10% | 崇川区环保局 | 赵 江 |
| 71 | 南通美亚热电有限公司 | 薛 峰 | 使用含硫率低于 0.7%、灰分低于 15%的优质煤；力争限产 10% | 市开发区经发局、环保局 | 钱志华 王朝晖 |

| 序号 | 企业名称 | 企业负责人 | 限产、停产措施 | 责任单位 | 责任人 |
|----|------------------|-------|--|-------------|------------|
| 72 | 南通江山农药化工股份有限公司 | 刘卫卫 | 使用含硫率低于 0.7%、灰分低于 15%的优质煤；力争限产 10% | 市开发区经发局、环保局 | 钱志华 王朝晖 |
| 73 | 江苏王子制纸有限公司 | 彭国彬 | 使用含硫率低于 0.7%、灰分低于 15%的优质煤；力争限产 10% | 市开发区经发局、环保局 | 钱志华 王朝晖 |
| 74 | 南通尼达威斯供热有限公司 | 夏宝忠 | 使用含硫率低于 0.7%、灰分低于 15%的优质煤；力争限产 10% | 市开发区经发局、环保局 | 钱志华 王朝晖 |
| 75 | 江苏宝灵化工股份有限公司 | 唐志明 | 确保大气污染防治设施正常运转；禁止开停车作业与检修。主要大气污染物减排量力争达到 10% | 市开发区经发局、环保局 | 钱志华 王朝晖 |
| 76 | 台橡(南通)实业有限公司 | 陈 豪 | 确保大气污染防治设施正常运转；禁止开停车作业与检修。主要大气污染物减排量力争达到 10% | 市开发区经发局、环保局 | 钱志华 王朝晖 |
| 77 | 台橡宇部(南通)化学工业有限公司 | 陈 豪 | 确保大气污染防治设施正常运转；禁止开停车作业与检修。主要大气污染物减排量力争达到 10% | 市开发区经发局、环保局 | 钱志华 王朝晖 |
| 78 | 申华化学工业有限公司 | 李 政 | 确保大气污染防治设施正常运转；禁止开停车作业与检修。主要大气污染物减排量力争达到 10% | 市开发区经发局、环保局 | 钱志华 王朝晖 |
| 79 | 阿朗台橡（南通）化学工业有限公司 | 李 政 | 确保大气污染防治设施正常运转；禁止开停车作业与检修。主要大气污染物减排量力争达到 10% | 市开发区经发局、环保局 | 钱志华 王朝晖 |
| 80 | 南通醋酸化工股份有限公司 | 薛金泉 | 确保大气污染防治设施正常运转；禁止开停车作业与检修。主要大气污染物减排量力争达到 10% | 市开发区经发局、环保局 | 钱志华 王朝晖 |
| 81 | 南通大乾建材有限公司 | 徐 峰 | 确保大气污染防治设施正常运转，限产 10% | 通州湾规划建设环保局 | 顾学军 |

| 序号 | 企业名称 | 企业负责人 | 限产、停产措施 | 责任单位 | 责任人 |
|--|--------------|-------|-----------------------|------------|-----|
| 82 | 南通三宸混凝土有限公司 | 石春生 | 确保大气污染防治设施正常运转，限产 10% | 通州湾规划建设环保局 | 顾学军 |
| 83 | 江苏贡舜建材有限公司 | 张志发 | 确保大气污染防治设施正常运转，限产 10% | 通州湾规划建设环保局 | 顾学军 |
| 84 | 南通金港新型建材有限公司 | 杨志军 | 确保大气污染防治设施正常运转，限产 10% | 通州湾规划建设环保局 | 顾学军 |
| 85 | 南通和晨道路工程有限公司 | 张贤军 | 确保大气污染防治设施正常运转，限产 10% | 通州湾规划建设环保局 | 顾学军 |
| 注：使用循环流化床锅炉的重点燃煤企业，在确保锅炉安全运行的前提下使用含硫率低于 0.7%、灰分低于 15%的优质煤。 | | | | | |

(二) II级应急管控企业名单

| 序号 | 企业名称 | 企业负责人 | 限产、停产措施 | 责任单位 | 责任人 |
|----|------------------|-------|-------------------------------------|-------------|-----|
| 1 | 南通联荣集团有限公司 | 于宝宽 | 确保大气污染防治设施正常运转, 力争污染工序限产 20% | 海安曲塘镇政府 | 陆从兵 |
| 2 | 海安县东方特种建材有限公司 | 刘 权 | 确保大气污染防治设施正常运转, 力争污染工序限产 20% | 海安李堡镇政府 | 张 华 |
| 3 | 海安青墩晨鑫铝业有限公司 | 刘宏宝 | 确保大气污染防治设施正常运转, 力争污染工序限产 20% | 海安南莫镇政府 | 陈广进 |
| 4 | 海安县万力铸造有限公司 | 徐希才 | 确保大气污染防治设施正常运转, 力争污染工序限产 20% | 海安高新区管委会 | 郭玉祥 |
| 5 | 江苏联发环保新能源有限公司 | 沙勇军 | 使用含硫率低于 0.7%、灰分低于 15%的优质煤; 力争限产 20% | 海安开发区管委会 | 谢国华 |
| 6 | 海安美亚热电有限公司 | 张久生 | 使用含硫率低于 0.7%、灰分低于 15%的优质煤; 力争限产 20% | 海安开发区管委会 | 谢国华 |
| 7 | 海安华新热电有限公司 | 徐 立 | 使用含硫率低于 0.7%、灰分低于 15%的优质煤; 力争限产 20% | 海安高新区管委会 | 郭玉祥 |
| 8 | 如皋市皋城热电有限责任公司 | 徐秋实 | 使用含硫率低于 0.7%、灰分低于 15%的优质煤; 力争限产 20% | 如皋经济技术开发区 | 杨 飞 |
| 9 | 上海电气环保热电(南通)有限公司 | 周细根 | 使用含硫率低于 0.7%、灰分低于 15%的优质煤 | 如皋石庄镇 | 王正华 |
| 10 | 南通天泽化工有限公司 | 印文明 | 贲脂、三甲酯工段限产 20% | 如皋石庄镇 | 王正华 |
| 11 | 江苏国胶化学科技有限公司 | 林妙松 | 油胶车间限产 20% | 如皋长江镇(如皋港区) | 杨海鹏 |
| 12 | 江苏宝众宝达药业有限公司 | 司小彬 | 卡酚、甲磺草胺工段限产 20% | 如皋长江镇(如皋港区) | 杨海鹏 |
| 13 | 百川化工如皋有限公司 | 陈祥能 | 醋酸酯工段限产 20% | 如皋长江镇(如皋港区) | 杨海鹏 |

| 序号 | 企业名称 | 企业负责人 | 限产、停产措施 | 责任单位 | 责任人 |
|----|----------------|-------|---------------------------------------|--------------|-----|
| 14 | 双钱集团（江苏）轮胎有限公司 | 花成钰 | 燃煤锅炉降低负荷 20% | 如皋经济技术开发区 | 杨飞 |
| 15 | 德源(中国)高科有限公司 | 贲小磊 | 燃煤锅炉降低负荷 20% | 如皋长江镇（如皋港区） | 杨海鹏 |
| 16 | 如皋市宏新医药原料有限公司 | 熊安富 | 维生素 B6 水洗工段限产 20% | 如皋长江镇（如皋港区） | 杨海鹏 |
| 17 | 江苏如皋钢铁有限公司 | 林 剑 | 炼钢炉限产 20% | 如皋长江镇（如皋港区） | 杨海鹏 |
| 18 | 如皋市宏茂铸钢有限公司 | 沈相林 | 电弧炉限产 20% | 如皋长江镇（如皋港区） | 杨海鹏 |
| 19 | 上海制皂（集团）如皋有限公司 | 吴迪山 | 燃煤锅炉降低负荷 20% | 如皋丁堰镇 | 林 露 |
| 20 | 如皋市泰尔特染整有限公司 | 张奎宏 | 燃煤锅炉降低负荷 20% | 如皋白蒲镇 | 吴爱兵 |
| 21 | 南通汤始建华管桩有限公司 | 徐建华 | 燃煤锅炉降低负荷 20% | 如皋长江镇（如皋港区） | 杨海鹏 |
| 22 | 南通中技桩业有限公司 | 沈建平 | 燃煤锅炉降低负荷 20% | 如皋石庄镇 | 王正华 |
| 23 | 江苏朝阳化学品有限公司 | 马建业 | 确保大气污染防治设施正常运行，禁止开停车与检修，力争减少废气排放量 20% | 如东沿海经济开发区管委会 | 朱 伟 |
| 24 | 南通昌华化学品制造有限公司 | 王学文 | 确保大气污染防治设施正常运行，禁止开停车与检修，力争减少废气排放量 20% | 如东沿海经济开发区管委会 | 朱 伟 |
| 25 | 东瑞（南通）医药科技有限公司 | 叶秋江 | 确保大气污染防治设施正常运行，禁止开停车与检修，力争减少废气排放量 20% | 如东沿海经济开发区管委会 | 朱 伟 |
| 26 | 经纬精细化工（南通）有限公司 | 王春桃 | 确保大气污染防治设施正常运行，禁止开停车与检修，力争减少废气排放量 20% | 如东沿海经济开发区管委会 | 朱 伟 |
| 27 | 南通沃兰化工有限公司 | 薛 健 | 确保大气污染防治设施正常运行，禁止开停车与检修，力争减少废气排放量 20% | 如东沿海经济开发区管委会 | 朱 伟 |
| 28 | 怡康化工（南通）有限公司 | 张思高 | 确保大气污染防治设施正常运行，禁止开停车与检修，力争减少废气排放量 20% | 如东沿海经济开发区管委会 | 朱 伟 |

| 序号 | 企业名称 | 企业负责人 | 限产、停产措施 | 责任单位 | 责任人 |
|----|---------------|-------|---|------------------|------------|
| 29 | 南通东港化工有限公司 | 张海鹏 | 确保大气污染防治设施正常运行, 禁止开停车与检修, 力争减少废气排放量 20% | 如东沿海经济开发区 管委会 | 朱 伟 |
| 30 | 南通恒盛化工有限公司 | 王小龙 | 确保大气污染防治设施正常运行, 禁止开停车与检修, 力争减少废气排放量 20% | 如东沿海经济开发区 管委会 | 朱 伟 |
| 31 | 江苏万年长药业有限公司 | 顾理群 | 确保大气污染防治设施正常运行, 禁止开停车与检修, 力争减少废气排放量 20% | 如东沿海经济开发区 管委会 | 朱 伟 |
| 32 | 南通佳园化工有限公司 | 李国华 | 确保大气污染防治设施正常运行, 禁止开停车与检修, 力争减少废气排放量 20% | 如东沿海经济开发区 管委会 | 朱 伟 |
| 33 | 江苏必康制药股份有限公司 | 夏建华 | 确保大气污染防治设施正常运行, 禁止开停车与检修, 力争减少废气排放量 20% | 如东沿海经济开发区 管委会 | 朱 伟 |
| 34 | 江苏长青农化南通有限公司 | 陈亚军 | 确保大气污染防治设施正常运行, 禁止开停车与检修, 力争减少废气排放量 20% | 如东沿海经济开发区 管委会 | 朱 伟 |
| 35 | 江苏快达农化股份有限公司 | 郭维达 | 确保大气污染防治设施正常运行, 禁止开停车与检修, 力争减少废气排放量 20% | 如东沿海经济开发区 管委会 | 朱 伟 |
| 36 | 迈克斯(如东)化工有限公司 | 金洪平 | 确保大气污染防治设施正常运行, 禁止开停车与检修, 力争减少废气排放量 20% | 如东沿海经济开发区 管委会 | 朱 伟 |
| 37 | 南通维立科化工有限公司 | 汪维诚 | 确保大气污染防治设施正常运行, 禁止开停车与检修, 力争减少废气排放量 20% | 如东沿海经济开发区 管委会 | 朱 伟 |
| 38 | 如东协鑫环保热电有限公司 | 刘吉林 | 确保大气污染防治设施正常运行, 禁止开停车与检修, 力争限产 20% | 如东县发改委、环保局 | 徐建华 季根林 |
| 39 | 如东洋口环保热电有限公司 | 葛阳平 | 确保大气污染防治设施正常运行, 禁止开停车与检修, 力争限产 20% | 如东县发改委、环保局 | 徐建华 季根林 |
| 40 | 金轮橡胶(海门)有限公司 | 严虎彪 | 确保大气污染防治设施正常运行, 限产 20% | 海门开发区 | 潘卫星 |
| 41 | 南通回力橡胶有限公司 | 倪雪文 | 确保大气污染防治设施正常运行, 限产 20% | 海门港新区 | 从水华 |
| 42 | 南通展麒橡胶有限公司 | 陆佰强 | 确保大气污染防治设施正常运行, 限产 20% | 海门常乐镇 | 施建伟 |
| 43 | 海门市五洋化工有限公司 | 王 强 | 确保大气污染防治设施正常运行, 限产 20% | 海门临江新区 | 黄 晨 |
| 44 | 海门兆丰化工有限公司 | 夏永章 | 确保大气污染防治设施正常运行, 限产 20% | 海门三厂工业园区 | 石 华 |

| 序号 | 企业名称 | 企业负责人 | 限产、停产措施 | 责任单位 | 责任人 |
|----|-------------------|-------|--|------------------|-----|
| 45 | 南通嘉禾化工有限公司 | 周耀明 | 确保大气污染防治设施正常运行，限产 20% | 海门临江新区 | 黄 晨 |
| 46 | 南通新玮镍钴科技有限公司 | 梁永胜 | 确保大气污染防治设施正常运行，限产 20% | 海门三厂工业园区 | 石 华 |
| 47 | 南通亚诺合成化工有限公司 | 张 伟 | 确保大气污染防治设施正常运行，限产 20% | 海门开发区 | 潘卫星 |
| 48 | 海门市禾丰化学肥料公司 | 钱颂平 | 确保大气污染防治设施正常运行，限产 20% | 海门三厂工业园区 | 石 华 |
| 49 | 海门市力德化工有限公司 | 冯建兵 | 确保大气污染防治设施正常运行，限产 20% | 海门正余镇 | 倪雪峰 |
| 50 | 海门市环宇化工厂 | 顾翀斌 | 确保大气污染防治设施正常运行，限产 20% | 海门临江新区 | 黄 晨 |
| 51 | 南通龙翔化工有限公司 | 李 毅 | 确保大气污染防治设施正常运行，限产 20% | 海门临江新区 | 黄 晨 |
| 52 | 海门鑫源环保热电有限公司 | 杨 杰 | 使用含硫率低于 0.7%、灰分低于 15%的优质煤，力争限产 20% | 海门开发区 | 潘卫星 |
| 53 | 海门大千热电有限公司 | 张建忠 | 使用含硫率低于 0.7%、灰分低于 15%的优质煤，力争限产 20% | 海门三厂工业园区 | 石 华 |
| 54 | 江苏联海生物科技有限公司 | 王振京 | 使用含硫率低于 0.7%、灰分低于 15%的优质煤，力争限产 20% | 海门临江新区 | 黄 晨 |
| 55 | 江苏大唐国际吕四港发电有限责任公司 | 王 鑫 | 使用含硫率低于 0.7%、灰分低于 15%的优质煤；按照省统一调度指令落实限停产措施 | 启东环保局 | 郭建辉 |
| 56 | 国信启东热电有限公司 | 唐子华 | 使用含硫率低于 0.7%、灰分低于 15%的优质煤，力争限产 20% | 启东环保局 | 郭建辉 |
| 57 | 江苏云帆化工有限公司 | 陆 健 | 确保大气污染防治设施正常运转，力争限产 20% | 启东滨江精细化工园 管委会 | 倪凯权 |
| 58 | 江苏科本医药化学有限公司 | 林 露 | 确保大气污染防治设施正常运转，力争限产 20% | 启东滨江精细化工园 管委会 | 倪凯权 |
| 59 | 江苏诚信药业有限公司 | 丁虎飙 | 确保大气污染防治设施正常运转，力争限产 20% | 启东滨江精细化工园 管委会 | 倪凯权 |
| 60 | 江苏依柯化工有限公司 | 马东驰 | 确保大气污染防治设施正常运转，力争限产 20% | 启东滨江精细化工园 管委会 | 倪凯权 |

| 序号 | 企业名称 | 企业负责人 | 限产、停产措施 | 责任单位 | 责任人 |
|----|------------------|-------|---------------------------------|--------------|-----|
| 61 | 江苏创诺制药有限公司 | 沈永平 | 确保大气污染防治设施正常运转，力争限产20% | 启东滨江精细化工园管委会 | 倪凯权 |
| 62 | 南通康华化工有限公司 | 元 晨 | 确保大气污染防治设施正常运转，力争限产20% | 启东滨江精细化工园管委会 | 倪凯权 |
| 63 | 启东东岳药业有限公司 | 陈艳红 | 确保大气污染防治设施正常运转，力争限产20% | 启东滨江精细化工园管委会 | 倪凯权 |
| 64 | 启东金美化学有限公司 | 张红军 | 确保大气污染防治设施正常运转，力争限产20% | 启东滨江精细化工园管委会 | 倪凯权 |
| 65 | 江苏正泰医药化工有限公司 | 徐 俊 | 确保大气污染防治设施正常运转，力争限产20% | 启东滨江精细化工园管委会 | 倪凯权 |
| 66 | 南通柏盛化工有限公司 | 顾建生 | 确保大气污染防治设施正常运转，力争限产20% | 启东滨江精细化工园管委会 | 倪凯权 |
| 67 | 江苏道明化学有限公司 | 阎洛成 | 确保大气污染防治设施正常运转，力争限产20% | 启东滨江精细化工园管委会 | 倪凯权 |
| 68 | 南通远航医药化工有限公司 | 沈陈益 | 确保大气污染防治设施正常运转，力争限产20% | 启东滨江精细化工园管委会 | 倪凯权 |
| 69 | 南通艾德旺化工有限公司 | 杨学强 | 确保大气污染防治设施正常运转，力争限产20% | 启东滨江精细化工园管委会 | 倪凯权 |
| 70 | 天同精细化工（南通）有限公司 | 袁宇帅 | 确保大气污染防治设施正常运转，力争限产20% | 启东滨江精细化工园管委会 | 倪凯权 |
| 71 | 南通强盛印染有限公司 | 沈亚伟 | 使用含硫率低于0.7%、灰分低于15%的优质煤；力争限产20% | 通州区张芝山镇 | 曹 锐 |
| 72 | 南通丰杰印染有限公司 | 洪丽霞 | 确保大气污染防治设施正常运转，限产20% | 通州高新区金新街道 | 王霄峰 |
| 73 | 南通东盛印染有限公司 | 曹友云 | 确保大气污染防治设施正常运转，限产20% | 通州高新区金新街道 | 王霄峰 |
| 74 | 南通市通州区彩呈印染有限公司 | 姜竹清 | 确保大气污染防治设施正常运转，限产20% | 通州高新区金新街道 | 王霄峰 |
| 75 | 南通天运印染有限公司 | 蔡永衍 | 确保大气污染防治设施正常运转，限产20% | 通州高新区金新街道 | 王霄峰 |
| 76 | 南通市通州区恒发印花责任有限公司 | 姜吉平 | 确保大气污染防治设施正常运转，限产20% | 通州区川姜镇 | 张卫忠 |

| 序号 | 企业名称 | 企业负责人 | 限产、停产措施 | 责任单位 | 责任人 |
|----|------------------|-------|---|------------|------------|
| 77 | 南通盛达印染有限公司 | 董建超 | 确保大气污染防治设施正常运转，限产 20% | 通州区川姜镇 | 张卫忠 |
| 78 | 新建特阔漂整（南通）有限公司 | 周 建 | 确保大气污染防治设施正常运转，限产 20% | 通州区先锋街道 | 严 勇 |
| 79 | 南通市华德漂染有限公司 | 施玉华 | 确保大气污染防治设施正常运转，限产 20% | 通州区兴仁镇 | 胡劲武 |
| 80 | 南通市通州区天丰印染有限公司 | 杨 建 | 确保大气污染防治设施正常运转，限产 20% | 通州区二甲镇 | 倪健忠 |
| 81 | 南通市通州区彩瑞印染有限公司 | 叶夏蓉 | 确保大气污染防治设施正常运转，限产 20% | 通州区兴仁镇 | 胡劲武 |
| 82 | 南通百纳数码新材料有限公司 | 熊和乐 | 确保大气污染防治设施正常运转，限产 20% | 通州高新区金新街道 | 王霄峰 |
| 83 | 南通中奥车用新材料有限公司 | 顾跃进 | 确保大气污染防治设施正常运转，限产 20% | 通州区西亭镇 | 陈晓飞 |
| 84 | 江苏大海塑料股份有限公司 | 沈祁峰 | 确保大气污染防治设施正常运转，限产 20% | 通州区川姜镇 | 张卫忠 |
| 85 | 南通宥丰毛纺染色有限公司 | 崔逸泉 | 确保大气污染防治设施正常运转，限产 20% | 通州区石港镇 | 季新建 |
| 86 | 江苏南通发电有限公司 | 秦朝晖 | 使用含硫率低于 0.7%、灰分低于 15%的优质煤；按照省统一调度指令落实限停产措施 | 港闸区 | 曹金海 |
| 87 | 南通天生港发电有限公司 | 刀晓明 | 使用含硫率低于 0.7%、灰分低于 15%的优质煤；按照省统一调度指令落实限停产措施 | 港闸区 | 曹金海 |
| 88 | 华能国际电力股份有限公司南通电厂 | 王百泉 | 使用含硫率低于 0.7%、灰分低于 15%的优质煤；按照省统一调度指令落实限停产措施 | 港闸区 | 曹金海 |
| 89 | 南通中集罐式储运设备有限公司 | 刘春峰 | 主要大气污染物减排量力争达到 10% | 港闸区 | 曹金海 |
| 90 | 南通国盛铸造有限公司 | 潘卫国 | 主要大气污染物减排量力争达到 10% | 港闸区 | 曹金海 |
| 91 | 南通中新钢构重工有限公司 | 杨 亮 | 主要大气污染物减排量力争达到 10% | 港闸区 | 曹金海 |
| 92 | 南通港闸船舶制造有限公司 | 仲爱民 | 主要大气污染物减排量力争达到 10% | 港闸区 | 曹金海 |
| 93 | 南通观音山环保热电有限公司 | 李 杨 | 使用含硫率低于 0.7%、灰分低于 15%的优质煤；力争限产 20% | 崇川区发改委 | 姜永良 |
| 94 | 南亚塑胶工业（南通）有限公司 | 陆 亮 | 使用含硫率低于 0.7%、灰分低于 15%的优质煤；力争限产 20% | 崇川区发改委 | 姜永良 |
| 95 | 南通醋酸纤维有限公司 | 严明飞 | 使用含硫率低于 0.7%的优质煤；6-11 号机组力争限产 20%；环保治理设施稳定运行，化工装置停止计划检修和开、停车作业。 | 崇川区发改委、环保局 | 姜永良 赵 江 |

| 序号 | 企业名称 | 企业负责人 | 限产、停产措施 | 责任单位 | 责任人 |
|-----|------------------|-------|---|-------------|------------|
| 96 | 南通来宝谷物蛋白有限公司 | 沈华锋 | 确保大气污染防治设施正常运转，力争限产20% | 崇川区环保局 | 赵 江 |
| 97 | 南通中远川崎船舶工程有限公司 | 李建国 | 停止船舶涂装作业 | 崇川区环保局 | 赵 江 |
| 98 | 南通中远船务工程有限公司 | 陆春雷 | 停止船舶涂装作业 | 崇川区环保局 | 赵 江 |
| 99 | 华新水泥（南通）有限公司 | 黄志元 | 确保大气污染防治设施正常运转，限产20% | 崇川区环保局 | 赵 江 |
| 100 | 南通美亚热电有限公司 | 薛 峰 | 使用含硫率低于0.7%、灰分低于15%的优质煤；力争限产20% | 市开发区经发局、环保局 | 钱志华 王朝晖 |
| 101 | 南通江山农药化工股份有限公司 | 刘卫卫 | 使用含硫率低于0.7%、灰分低于15%的优质煤；力争限产20% | 市开发区经发局、环保局 | 钱志华 王朝晖 |
| 102 | 江苏王子制纸有限公司 | 彭国彬 | 使用含硫率低于0.7%、灰分低于15%的优质煤；力争限产20% | 市开发区经发局、环保局 | 钱志华 王朝晖 |
| 103 | 南通尼达威斯供热有限公司 | 夏宝忠 | 使用含硫率低于0.7%、灰分低于15%的优质煤；力争限产20% | 市开发区经发局、环保局 | 钱志华 王朝晖 |
| 104 | 江苏宝灵化工股份有限公司 | 唐志明 | 确保大气污染防治设施正常运转；禁止开停车作业与检修。主要大气污染物减排量力争达到20% | 市开发区经发局、环保局 | 钱志华 王朝晖 |
| 105 | 台橡(南通)实业有限公司 | 陈 豪 | 确保大气污染防治设施正常运转；禁止开停车作业与检修。主要大气污染物减排量力争达到20% | 市开发区经发局、环保局 | 钱志华 王朝晖 |
| 106 | 台橡宇部(南通)化学工业有限公司 | 陈 豪 | 确保大气污染防治设施正常运转；禁止开停车作业与检修。主要大气污染物减排量力争达到20% | 市开发区经发局、环保局 | 钱志华 王朝晖 |
| 107 | 申华化学工业有限公司 | 李 政 | 确保大气污染防治设施正常运转；禁止开停车作业与检修。主要大气污染物减排量力争达到20% | 市开发区经发局、环保局 | 钱志华 王朝晖 |

| 序号 | 企业名称 | 企业负责人 | 限产、停产措施 | 责任单位 | 责任人 |
|-----|-------------------|-------|--|-------------|------------|
| 108 | 阿朗台橡（南通）化学工业有限公司 | 李 政 | 确保大气污染防治设施正常运转；禁止开停车作业与检修。主要大气污染物减排量力争达到 20% | 市开发区经发局、环保局 | 钱志华 王朝晖 |
| 109 | 南通醋酸化工股份有限公司 | 薛金泉 | 确保大气污染防治设施正常运转；禁止开停车作业与检修。主要大气污染物减排量力争达到 20% | 市开发区经发局、环保局 | 钱志华 王朝晖 |
| 110 | 三大雅精细化学品（南通）有限公司 | 徐为民 | 确保大气污染防治设施正常运转；禁止开停车作业与检修。主要大气污染物减排量力争达到 20% | 市开发区经发局、环保局 | 钱志华 王朝晖 |
| 111 | 凡特鲁斯特种化学品（南通）有限公司 | 严丽霞 | 确保大气污染防治设施正常运转；禁止开停车作业与检修。主要大气污染物减排量力争达到 20% | 市开发区经发局、环保局 | 钱志华 王朝晖 |
| 112 | 先正达南通作物保护有限公司 | 钱一帆 | 确保大气污染防治设施正常运转；禁止开停车作业与检修。主要大气污染物减排量力争达到 20% | 市开发区经发局、环保局 | 钱志华 王朝晖 |
| 113 | 南通星辰合成材料有限公司 | 姜晓燕 | 确保大气污染防治设施正常运转；禁止开停车作业与检修。主要大气污染物减排量力争达到 20% | 市开发区经发局、环保局 | 钱志华 王朝晖 |
| 114 | 南通住友电木有限公司 | 陆 萍 | 确保大气污染防治设施正常运转；禁止开停车作业与检修。主要大气污染物减排量力争达到 20% | 市开发区经发局、环保局 | 钱志华 王朝晖 |
| 115 | 南通大乾建材有限公司 | 徐 峰 | 确保大气污染防治设施正常运转，限产 20% | 通州湾规划建设环保局 | 顾学军 |
| 116 | 南通三宸混凝土有限公司 | 石春生 | 确保大气污染防治设施正常运转，限产 20% | 通州湾规划建设环保局 | 顾学军 |
| 117 | 江苏贡舜建材有限公司 | 张志发 | 确保大气污染防治设施正常运转，限产 20% | 通州湾规划建设环保局 | 顾学军 |

| 序号 | 企业名称 | 企业负责人 | 限产、停产措施 | 责任单位 | 责任人 |
|--|---------------|-------|-----------------------|------------|-----|
| 118 | 南通金港新型建材有限公司 | 杨志军 | 确保大气污染防治设施正常运转，限产 20% | 通州湾规划建设环保局 | 顾学军 |
| 119 | 南通和晨道路工程有限公司 | 张贤军 | 确保大气污染防治设施正常运转，限产 20% | 通州湾规划建设环保局 | 顾学军 |
| 120 | 南通恒威聚氨酯制品有限公司 | 张文威 | 确保大气污染防治设施正常运转，限产 20% | 通州湾规划建设环保局 | 顾学军 |
| 注：使用循环流化床锅炉的重点燃煤企业，在确保锅炉安全运行的前提下使用含硫率低于 0.7%、灰分低于 15%的优质煤。 | | | | | |

(三) I 级应急管控企业名单

| 序号 | 企业名称 | 企业负责人 | 限产、停产措施 | 责任单位 | 责任人 |
|----|------------------|-------|-------------------------------------|-------------|-----|
| 1 | 南通联荣集团有限公司 | 于宝宽 | 确保大气污染防治设施正常运转, 力争污染工序限产 30% | 海安曲塘镇政府 | 陆从兵 |
| 2 | 海安县东方特种建材有限公司 | 刘 权 | 确保大气污染防治设施正常运转, 力争污染工序限产 30% | 海安李堡镇政府 | 张 华 |
| 3 | 海安青墩晨鑫铝业有限公司 | 刘宏宝 | 确保大气污染防治设施正常运转, 力争污染工序限产 30% | 海安南莫镇政府 | 陈广进 |
| 4 | 海安县万力铸造有限公司 | 徐希才 | 确保大气污染防治设施正常运转, 力争污染工序限产 30% | 海安高新区管委会 | 郭玉祥 |
| 5 | 江苏联发环保新能源有限公司 | 沙勇军 | 使用含硫率低于 0.7%、灰分低于 15%的优质煤; 力争限产 30% | 海安开发区管委会 | 谢国华 |
| 6 | 海安美亚热电有限公司 | 张久生 | 使用含硫率低于 0.7%、灰分低于 15%的优质煤; 力争限产 30% | 海安开发区管委会 | 谢国华 |
| 7 | 海安华新热电有限公司 | 徐 立 | 使用含硫率低于 0.7%、灰分低于 15%的优质煤; 力争限产 30% | 海安高新区管委会 | 郭玉祥 |
| 8 | 如皋市皋城热电有限责任公司 | 徐秋实 | 使用含硫率低于 0.7%、灰分低于 15%的优质煤; 力争限产 30% | 如皋经济技术开发区 | 杨 飞 |
| 9 | 上海电气环保热电(南通)有限公司 | 周细根 | 使用含硫率低于 0.7%、灰分低于 15%的优质煤 | 如皋石庄镇 | 王正华 |
| 10 | 南通天泽化工有限公司 | 印文明 | 赍脂、三甲酯工段限产 30% | 如皋石庄镇 | 王正华 |
| 11 | 江苏国胶化学科技有限公司 | 林妙松 | 油胶车间限产 30% | 如皋长江镇(如皋港区) | 杨海鹏 |
| 12 | 江苏宝众宝达药业有限公司 | 司小彬 | 卡酚、甲磺草胺工段限产 30% | 如皋长江镇(如皋港区) | 杨海鹏 |
| 13 | 百川化工如皋有限公司 | 陈祥能 | 醋酸酯工段限产 30% | 如皋长江镇(如皋港区) | 杨海鹏 |

| 序号 | 企业名称 | 企业负责人 | 限产、停产措施 | 责任单位 | 责任人 |
|----|----------------|-------|---------------------------------------|------------------|-----|
| 14 | 双钱集团（江苏）轮胎有限公司 | 花成钰 | 燃煤锅炉降低负荷 30% | 如皋经济技术开发区 | 杨飞 |
| 15 | 德源(中国)高科有限公司 | 贲小磊 | 燃煤锅炉降低负荷 30% | 如皋长江镇（如皋港区） | 杨海鹏 |
| 16 | 如皋市宏新医药原料有限公司 | 熊安富 | 维生素 B6 水洗工段限产 30% | 如皋长江镇（如皋港区） | 杨海鹏 |
| 17 | 江苏瑞晨化学有限公司 | 郭鹏程 | 三醋酸甘油酯前段工段限产 30% | 如皋长江镇（如皋港区） | 杨海鹏 |
| 18 | 江苏泰仓农化有限公司 | 鲍菊篱 | 丁酮、苯菌灵车间限产 30% | 如皋石庄镇 | 王正华 |
| 19 | 江苏泰利达新材料有限公司 | 谭跃宏 | 羧甲基纤维素车间限产 30% | 如皋长江镇（如皋港区） | 杨海鹏 |
| 20 | 江苏如皋钢铁有限公司 | 林 剑 | 炼钢炉限产 30% | 如皋长江镇（如皋港区） | 杨海鹏 |
| 21 | 如皋市宏茂铸钢有限公司 | 沈相林 | 电弧炉限产 30% | 如皋长江镇（如皋港区） | 杨海鹏 |
| 22 | 上海制皂（集团）如皋有限公司 | 吴迪山 | 燃煤锅炉降低负荷 30% | 如皋丁堰镇 | 林 露 |
| 23 | 如皋市泰尔特染整有限公司 | 张奎宏 | 燃煤锅炉降低负荷 30% | 如皋白蒲镇 | 吴爱兵 |
| 24 | 如皋市五山漂染有限责任公司 | 王捷飞 | 燃煤锅炉降低负荷 30% | 如皋东陈镇 | 王 洁 |
| 25 | 如皋市协和印染有限公司 | 董 平 | 燃煤锅炉降低负荷 30% | 如皋如城街道 | 彭理英 |
| 26 | 南通汤始建华管桩有限公司 | 徐建华 | 燃煤锅炉降低负荷 30% | 如皋长江镇（如皋港区） | 杨海鹏 |
| 27 | 南通中技桩业有限公司 | 沈建平 | 燃煤锅炉降低负荷 30% | 如皋石庄镇 | 王正华 |
| 28 | 南通泰禾化工有限公司 | 顾林健 | 确保大气污染防治设施正常运行，禁止开停车与检修，力争减少废气排放量 30% | 如东沿海经济开发区 管委会 | 朱 伟 |
| 29 | 江苏朝阳化学品有限公司 | 马建业 | 确保大气污染防治设施正常运行，禁止开停车与检修，力争减少废气排放量 30% | 如东沿海经济开发区 管委会 | 朱 伟 |
| 30 | 南通昌华化学品制造有限公司 | 王学文 | 确保大气污染防治设施正常运行，禁止开停 | 如东沿海经济开发区 | 朱 伟 |

| 序号 | 企业名称 | 企业负责人 | 限产、停产措施 | 责任单位 | 责任人 |
|----|----------------|-------|---------------------------------------|------------------|-----|
| | | | 车与检修，力争减少废气排放量 30% | 管委会 | |
| 31 | 南通施壮化工有限公司 | 仇耀康 | 确保大气污染防治设施正常运行，禁止开停车与检修，力争减少废气排放量 30% | 如东沿海经济开发区 管委会 | 朱 伟 |
| 32 | 南通维立科化工有限公司 | 汪维诚 | 确保大气污染防治设施正常运行，禁止开停车与检修，力争减少废气排放量 30% | 如东沿海经济开发区 管委会 | 朱 伟 |
| 33 | 东瑞（南通）医药科技有限公司 | 叶秋江 | 确保大气污染防治设施正常运行，禁止开停车与检修，力争减少废气排放量 30% | 如东沿海经济开发区 管委会 | 朱 伟 |
| 34 | 江苏必康制药股份有限公司 | 夏建华 | 确保大气污染防治设施正常运行，禁止开停车与检修，力争减少废气排放量 30% | 如东沿海经济开发区 管委会 | 朱 伟 |
| 35 | 南通天时化工有限公司 | 王应照 | 确保大气污染防治设施正常运行，禁止开停车与检修，力争减少废气排放量 30% | 如东沿海经济开发区 管委会 | 朱 伟 |
| 36 | 经纬精细化工（南通）有限公司 | 王春桃 | 确保大气污染防治设施正常运行，禁止开停车与检修，力争减少废气排放量 30% | 如东沿海经济开发区 管委会 | 朱 伟 |
| 37 | 南通沃兰化工有限公司 | 薛 健 | 确保大气污染防治设施正常运行，禁止开停车与检修，力争减少废气排放量 30% | 如东沿海经济开发区 管委会 | 朱 伟 |
| 38 | 江苏万年长药业有限公司 | 顾理群 | 确保大气污染防治设施正常运行，禁止开停车与检修，力争减少废气排放量 30% | 如东沿海经济开发区 管委会 | 朱 伟 |
| 39 | 如东县华盛化工有限公司 | 盛铁军 | 确保大气污染防治设施正常运行，禁止开停车与检修，力争减少废气排放量 30% | 如东沿海经济开发区 管委会 | 朱 伟 |
| 40 | 江苏禾本生化有限公司 | 徐 瑶 | 确保大气污染防治设施正常运行，禁止开停车与检修，力争减少废气排放量 30% | 如东沿海经济开发区 管委会 | 朱 伟 |
| 41 | 迈克斯(如东) 化工有限公司 | 金洪平 | 确保大气污染防治设施正常运行，禁止开停车与检修，力争减少废气排放量 30% | 如东沿海经济开发区 管委会 | 朱 伟 |
| 42 | 江苏快达农化股份有限公司 | 郭维达 | 确保大气污染防治设施正常运行，禁止开停车与检修，力争减少废气排放量 30% | 如东沿海经济开发区 管委会 | 朱 伟 |
| 43 | 怡康化工（南通）有限公司 | 张思高 | 确保大气污染防治设施正常运行，禁止开停 | 如东沿海经济开发区 | 朱 伟 |

| 序号 | 企业名称 | 企业负责人 | 限产、停产措施 | 责任单位 | 责任人 |
|----|--------------|-------|---------------------------------------|------------------|------------|
| | | | 车与检修，力争减少废气排放量 30% | 管委会 | |
| 44 | 江苏长青农化南通有限公司 | 陈亚军 | 确保大气污染防治设施正常运行，禁止开停车与检修，力争减少废气排放量 30% | 如东沿海经济开发区 管委会 | 朱 伟 |
| 45 | 南通东港化工有限公司 | 张海鹏 | 确保大气污染防治设施正常运行，禁止开停车与检修，力争减少废气排放量 30% | 如东沿海经济开发区 管委会 | 朱 伟 |
| 46 | 南通恒盛化工有限公司 | 王小龙 | 确保大气污染防治设施正常运行，禁止开停车与检修，力争减少废气排放量 30% | 如东沿海经济开发区 管委会 | 朱 伟 |
| 47 | 南通永盛化工有限公司 | 赵 峰 | 确保大气污染防治设施正常运行，禁止开停车与检修，力争减少废气排放量 30% | 如东沿海经济开发区 管委会 | 朱 伟 |
| 48 | 南通市纳百园化工有限公司 | 华 峰 | 确保大气污染防治设施正常运行，禁止开停车与检修，力争减少废气排放量 30% | 如东沿海经济开发区 管委会 | 朱 伟 |
| 49 | 南通佳园化工有限公司 | 李国华 | 确保大气污染防治设施正常运行，禁止开停车与检修，力争减少废气排放量 30% | 如东沿海经济开发区 管委会 | 朱 伟 |
| 50 | 南通市东昌化工有限公司 | 邹笑天 | 确保大气污染防治设施正常运行，禁止开停车与检修，力争减少废气排放量 30% | 如东沿海经济开发区 管委会 | 朱 伟 |
| 51 | 如东协鑫环保热电有限公司 | 刘吉林 | 确保大气污染防治设施正常运行，禁止开停车与检修，力争限产 30% | 如东发改委、环保局 | 徐建华 季根林 |
| 52 | 如东洋口环保热电有限公司 | 葛阳平 | 确保大气污染防治设施正常运行，禁止开停车与检修，力争限产 30% | 如东发改委、环保局 | 徐建华 季根林 |
| 53 | 金轮橡胶（海门）有限公司 | 严虎彪 | 确保大气污染防治设施正常运行，力争限产 30% | 海门开发区 | 潘卫星 |
| 54 | 南通回力橡胶有限公司 | 倪雪文 | 确保大气污染防治设施正常运行，力争限产 30% | 海门港新区 | 从水华 |
| 55 | 南通展麒橡胶有限公司 | 陆佰强 | 确保大气污染防治设施正常运行，力争限产 30% | 海门常乐镇 | 施建伟 |
| 56 | 南通新玮镍钴科技有限公司 | 梁永胜 | 确保大气污染防治设施正常运行，力争限产 | 海门三厂工业园区 | 石 华 |

| 序号 | 企业名称 | 企业负责人 | 限产、停产措施 | 责任单位 | 责任人 |
|----|----------------|-------|-------------------------|----------|-----|
| | | | 30% | | |
| 57 | 南通亚诺合成化工有限公司 | 张 伟 | 确保大气污染防治设施正常运行, 力争限产30% | 海门开发区 | 潘卫星 |
| 58 | 海门市禾丰化学肥料公司 | 钱颂平 | 确保大气污染防治设施正常运行, 力争限产30% | 海门三厂工业园区 | 石 华 |
| 59 | 海门市力德化工有限公司 | 冯建兵 | 确保大气污染防治设施正常运行, 力争限产30% | 海门正余镇 | 倪雪峰 |
| 60 | 海门市环宇化工厂 | 顾翀斌 | 确保大气污染防治设施正常运行, 力争限产30% | 海门临江新区 | 黄 晨 |
| 61 | 南通龙翔化工有限公司 | 李 毅 | 确保大气污染防治设施正常运行, 力争限产30% | 海门临江新区 | 黄 晨 |
| 62 | 南通海迪化工有限公司 | 王玉生 | 确保大气污染防治设施正常运行, 力争限产30% | 海门临江新区 | 黄 晨 |
| 63 | 海门陆江锌材料有限公司 | 邱永国 | 确保大气污染防治设施正常运行, 力争限产30% | 海门临江新区 | 黄 晨 |
| 64 | 南通市争妍颜料化工公司 | 赵觉新 | 确保大气污染防治设施正常运行, 力争限产30% | 海门临江新区 | 黄 晨 |
| 65 | 海门海螺水泥有限责任公司 | 刘帮国 | 确保大气污染防治设施正常运行, 力争限产30% | 海门开发区 | 潘卫星 |
| 66 | 海门兆丰化工有限公司 | 夏永章 | 确保大气污染防治设施正常运行, 力争限产30% | 海门三厂工业园区 | 石 华 |
| 67 | 南通市长海食品添加剂有限公司 | 王立平 | 确保大气污染防治设施正常运行, 力争限产30% | 海门三厂工业园区 | 石 华 |
| 68 | 海门瑞一医药科技有限公司 | 方 明 | 确保大气污染防治设施正常运行, 力争限产30% | 海门三厂工业园区 | 石 华 |
| 69 | 海门市五洋化工有限公司 | 陆 健 | 确保大气污染防治设施正常运行, 力争限产 | 海门临江新区 | 黄 晨 |

| 序号 | 企业名称 | 企业负责人 | 限产、停产措施 | 责任单位 | 责任人 |
|----|-------------------|-------|--|------------|-----|
| | | | 30% | | |
| 70 | 海门鑫源环保热电有限公司 | 杨 杰 | 使用含硫率低于 0.7%、灰分低于 15%的优质煤；力争限产 30% | 海门开发区 | 潘卫星 |
| 71 | 海门大千热电有限公司 | 张建忠 | 使用含硫率低于 0.7%、灰分低于 15%的优质煤；力争限产 30% | 海门三厂工业园区 | 石 华 |
| 72 | 江苏联海生物科技有限公司 | 王振京 | 使用含硫率低于 0.7%、灰分低于 15%的优质煤；力争限产 30% | 海门临江新区 | 黄 晨 |
| 73 | 江苏大唐国际吕四港发电有限责任公司 | 王 鑫 | 使用含硫率低于 0.7%、灰分低于 15%的优质煤；按照省统一调度指令落实限停产措施 | 启东环保局 | 郭建辉 |
| 74 | 国信启东热电有限公司 | 唐子华 | 使用含硫率低于 0.7%、灰分低于 15%的优质煤，力争限产 30% | 启东环保局 | 郭建辉 |
| 75 | 启东市恒丰环保科技有限公司 | 施建超 | 确保大气污染防治设施正常运行，力争限产 30% | 启东环保局 | 郭建辉 |
| 76 | 南通方鑫化工有限公司 | 徐 刚 | 确保大气污染防治设施正常运行，力争限产 30% | 滨江精细化工园管委会 | 倪凯权 |
| 77 | 江苏好收成韦恩农化股份有限公司 | 陈 美 | 确保大气污染防治设施正常运行，力争限产 30% | 滨江精细化工园管委会 | 倪凯权 |
| 78 | 江苏海丰新材料有限公司 | 王 艳 | 确保大气污染防治设施正常运行，力争限产 30% | 滨江精细化工园管委会 | 倪凯权 |
| 79 | 江苏云帆化工有限公司 | 陆 健 | 确保大气污染防治设施正常运行，力争限产 30% | 滨江精细化工园管委会 | 倪凯权 |
| 80 | 江苏科本医药化学有限公司 | 林 露 | 确保大气污染防治设施正常运行，力争限产 30% | 滨江精细化工园管委会 | 倪凯权 |
| 81 | 江苏诚信药业有限公司 | 丁虎飙 | 确保大气污染防治设施正常运行，力争限产 30% | 滨江精细化工园管委会 | 倪凯权 |

| 序号 | 企业名称 | 企业负责人 | 限产、停产措施 | 责任单位 | 责任人 |
|----|----------------|-------|--------------------------------------|------------|-----|
| 82 | 江苏依柯化工有限公司 | 马东驰 | 确保大气污染防治设施正常运行, 力争限产 30% | 滨江精细化工园管委会 | 倪凯权 |
| 83 | 江苏创诺制药有限公司 | 沈永平 | 确保大气污染防治设施正常运行, 力争限产 30% | 滨江精细化工园管委会 | 倪凯权 |
| 84 | 南通康华化工有限公司 | 元 晨 | 确保大气污染防治设施正常运行, 力争限产 30% | 滨江精细化工园管委会 | 倪凯权 |
| 85 | 启东东岳药业有限公司 | 陈艳红 | 确保大气污染防治设施正常运行, 力争限产 30% | 滨江精细化工园管委会 | 倪凯权 |
| 86 | 启东金美化学有限公司 | 张红军 | 确保大气污染防治设施正常运行, 力争限产 30% | 滨江精细化工园管委会 | 倪凯权 |
| 87 | 江苏正泰医药化工有限公司 | 徐 俊 | 确保大气污染防治设施正常运行, 力争限产 30% | 滨江精细化工园管委会 | 倪凯权 |
| 88 | 南通柏盛化工有限公司 | 顾建生 | 确保大气污染防治设施正常运行, 力争限产 30% | 滨江精细化工园管委会 | 倪凯权 |
| 89 | 江苏道明化学有限公司 | 阎洛成 | 确保大气污染防治设施正常运行, 力争限产 30% | 滨江精细化工园管委会 | 倪凯权 |
| 90 | 南通远航医药化工有限公司 | 沈陈益 | 确保大气污染防治设施正常运行, 力争限产 30% | 滨江精细化工园管委会 | 倪凯权 |
| 91 | 南通艾德旺化工有限公司 | 杨学强 | 确保大气污染防治设施正常运行, 力争限产 30% | 滨江精细化工园管委会 | 倪凯权 |
| 92 | 天同精细化工(南通)有限公司 | 袁宇帅 | 确保大气污染防治设施正常运行, 力争限产 30% | 滨江精细化工园管委会 | 倪凯权 |
| 93 | 南通强盛印染有限公司 | 沈亚伟 | 使用含硫率低于 0.7%、灰分低于 15% 的优质煤; 力争限产 30% | 通州区张芝山镇 | 曹 锐 |
| 94 | 南通丰杰印染有限公司 | 洪丽霞 | 确保大气污染防治设施正常运转, 限产 30% | 通州高新区金新街道 | 王霄峰 |
| 95 | 南通东盛印染有限公司 | 曹友云 | 确保大气污染防治设施正常运转, 限产 30% | 通州高新区金新街道 | 王霄峰 |
| 96 | 南通市通州区彩呈印染有限公司 | 姜竹清 | 确保大气污染防治设施正常运转, 限产 30% | 通州高新区金新街道 | 王霄峰 |

| 序号 | 企业名称 | 企业负责人 | 限产、停产措施 | 责任单位 | 责任人 |
|-----|------------------|-------|--|-----------|-----|
| 97 | 南通天运印染有限公司 | 蔡永衍 | 确保大气污染防治设施正常运转，限产 30% | 通州高新区金新街道 | 王霄峰 |
| 98 | 南通市通州区恒发印花责任有限公司 | 姜吉平 | 确保大气污染防治设施正常运转，限产 30% | 通州区川姜镇 | 张卫忠 |
| 99 | 南通盛达印染有限公司 | 董建超 | 确保大气污染防治设施正常运转，限产 30% | 通州区川姜镇 | 张卫忠 |
| 100 | 新建特阔漂整（南通）有限公司 | 周 建 | 确保大气污染防治设施正常运转，限产 30% | 通州区先锋街道 | 严 勇 |
| 101 | 南通市华德漂染有限公司 | 施玉华 | 确保大气污染防治设施正常运转，限产 30% | 通州区兴仁镇 | 胡劲武 |
| 102 | 南通市通州区天丰印染有限公司 | 杨 建 | 确保大气污染防治设施正常运转，限产 30% | 通州区二甲镇 | 倪健忠 |
| 103 | 南通市通州区彩瑞印染有限公司 | 叶夏蓉 | 确保大气污染防治设施正常运转，限产 30% | 通州区兴仁镇 | 胡劲武 |
| 104 | 南通百纳数码新材料有限公司 | 熊和乐 | 确保大气污染防治设施正常运转，限产 30% | 通州高新区金新街道 | 王霄峰 |
| 105 | 南通中奥车用新材料有限公司 | 顾跃进 | 确保大气污染防治设施正常运转，限产 30% | 通州区西亭镇 | 陈晓飞 |
| 106 | 江苏大海塑料股份有限公司 | 沈祁峰 | 确保大气污染防治设施正常运转，限产 30% | 通州区川姜镇 | 张卫忠 |
| 107 | 南通宥丰毛纺染色有限公司 | 崔逸泉 | 确保大气污染防治设施正常运转，限产 30% | 通州区石港镇 | 季新建 |
| 108 | 南通佳尔洁劳护用品有限公司 | 唐丽光 | 确保大气污染防治设施正常运转，限产 30% | 通州区十总镇 | 陈建烽 |
| 109 | 南通洁尔惠劳护用品有限公司 | 历洁华 | 确保大气污染防治设施正常运转，限产 30% | 通州区十总镇 | 陈建烽 |
| 110 | 南通市通州区长虹印染有限公司 | 汤继贤 | 确保大气污染防治设施正常运转，限产 30% | 通州区川姜镇 | 张卫忠 |
| 111 | 南通舒友纺织品有限公司 | 蔡蓓蕾 | 确保大气污染防治设施正常运转，限产 30% | 锡通产业园 | 储培国 |
| 112 | 南通大来印染有限公司 | 黄春飞 | 确保大气污染防治设施正常运转，限产 30% | 锡通产业园 | 储培国 |
| 113 | 江苏南通发电有限公司 | 秦朝晖 | 使用含硫率低于 0.7%、灰分低于 15%的优质煤；按照省统一调度指令落实限停产措施 | 港闸区 | 曹金海 |
| 114 | 南通天生港发电有限公司 | 刀晓明 | 使用含硫率低于 0.7%、灰分低于 16%的优质煤；按照省统一调度指令落实限停产措施 | 港闸区 | 曹金海 |
| 115 | 华能国际电力股份有限公司南通电厂 | 王百泉 | 使用含硫率低于 0.7%、灰分低于 17%的优质煤；按照省统一调度指令落实限停产措施 | 港闸区 | 曹金海 |
| 116 | 南通中集罐式储运设备有限公司 | 刘春峰 | 主要大气污染物减排量力争达到 10% | 港闸区 | 曹金海 |
| 117 | 南通国盛铸造有限公司 | 潘卫国 | 主要大气污染物减排量力争达到 10% | 港闸区 | 曹金海 |
| 118 | 南通中新钢构重工有限公司 | 杨 亮 | 主要大气污染物减排量力争达到 10% | 港闸区 | 曹金海 |
| 119 | 南通港闸船舶制造有限公司 | 仲爱民 | 主要大气污染物减排量力争达到 10% | 港闸区 | 曹金海 |

| 序号 | 企业名称 | 企业负责人 | 限产、停产措施 | 责任单位 | 责任人 |
|-----|----------------|-------|---|-------------|------------|
| 120 | 南通观音山环保热电有限公司 | 李 杨 | 使用含硫率低于 0.7%、灰分低于 15%的优质煤；力争限产 30% | 崇川区发改委 | 姜永良 |
| 121 | 南亚塑胶工业（南通）有限公司 | 陆 亮 | 使用含硫率低于 0.7%、灰分低于 15%的优质煤；力争限产 30% | 崇川区发改委 | 姜永良 |
| 122 | 南通醋酸纤维有限公司 | 严明飞 | 使用含硫率低于 0.7%的优质煤；6-11 号机组力争限产 30%；环保治理设施稳定运行，化工装置停止计划检修和开、停车作业。 | 崇川区发改委、环保局 | 姜永良 赵 江 |
| 123 | 南通来宝谷物蛋白有限公司 | 沈华锋 | 确保大气污染防治设施正常运转，力争限产 50% | 崇川区环保局 | 赵 江 |
| 124 | 南通中远川崎船舶工程有限公司 | 李建国 | 停止船舶涂装作业 | 崇川区环保局 | 赵 江 |
| 125 | 南通中远船务工程有限公司 | 陆春雷 | 停止船舶涂装作业 | 崇川区环保局 | 赵 江 |
| 126 | 华新水泥（南通）有限公司 | 黄志元 | 确保大气污染防治设施正常运转，限产 30% | 崇川区环保局 | 赵 江 |
| 127 | 南通美亚热电有限公司 | 薛 峰 | 使用含硫率低于 0.7%、灰分低于 15%的优质煤；力争限产 20% | 市开发区经发局、环保局 | 钱志华 王朝晖 |
| 128 | 南通江山农药化工股份有限公司 | 刘卫卫 | 使用含硫率低于 0.7%、灰分低于 15%的优质煤；力争限产 20% | 市开发区经发局、环保局 | 钱志华 王朝晖 |
| 129 | 江苏王子制纸有限公司 | 彭国彬 | 使用含硫率低于 0.7%、灰分低于 15%的优质煤；力争限产 20% | 市开发区经发局、环保局 | 钱志华 王朝晖 |
| 130 | 南通尼达威斯供热有限公司 | 夏宝忠 | 使用含硫率低于 0.7%、灰分低于 15%的优质煤；力争限产 20% | 市开发区经发局、环保局 | 钱志华 王朝晖 |
| 131 | 江苏宝灵化工股份有限公司 | 唐志明 | 确保大气污染防治设施正常运转；禁止开停车作业与检修。主要大气污染物减排量力争达到 30% | 市开发区经发局、环保局 | 钱志华 王朝晖 |
| 132 | 台橡（南通）实业有限公司 | 陈 豪 | 确保大气污染防治设施正常运转；禁止开停车作业与检修。主要大气污染物减排量力争达到 30% | 市开发区经发局、环保局 | 钱志华 王朝晖 |

| 序号 | 企业名称 | 企业负责人 | 限产、停产措施 | 责任单位 | 责任人 |
|-----|-------------------|-------|---|-------------|------------|
| 133 | 台橡宇部(南通)化学工业有限公司 | 陈 豪 | 确保大气污染防治设施正常运转; 禁止开停车作业与检修。主要大气污染物减排量力争达到 30% | 市开发区经发局、环保局 | 钱志华 王朝晖 |
| 134 | 申华化学工业有限公司 | 李 政 | 确保大气污染防治设施正常运转; 禁止开停车作业与检修。主要大气污染物减排量力争达到 30% | 市开发区经发局、环保局 | 钱志华 王朝晖 |
| 135 | 阿朗台橡(南通)化学工业有限公司 | 李 政 | 确保大气污染防治设施正常运转; 禁止开停车作业与检修。主要大气污染物减排量力争达到 30% | 市开发区经发局、环保局 | 钱志华 王朝晖 |
| 136 | 南通醋酸化工股份有限公司 | 薛金泉 | 确保大气污染防治设施正常运转; 禁止开停车作业与检修。主要大气污染物减排量力争达到 30% | 市开发区经发局、环保局 | 钱志华 王朝晖 |
| 137 | 三大雅精细化学品(南通)有限公司 | 徐为民 | 确保大气污染防治设施正常运转; 禁止开停车作业与检修。主要大气污染物减排量力争达到 30% | 市开发区经发局、环保局 | 钱志华 王朝晖 |
| 138 | 凡特鲁斯特种化学品(南通)有限公司 | 严丽霞 | 确保大气污染防治设施正常运转; 禁止开停车作业与检修。主要大气污染物减排量力争达到 30% | 市开发区经发局、环保局 | 钱志华 王朝晖 |
| 139 | 先正达南通作物保护有限公司 | 钱一帆 | 确保大气污染防治设施正常运转; 禁止开停车作业与检修。主要大气污染物减排量力争达到 30% | 市开发区经发局、环保局 | 钱志华 王朝晖 |
| 140 | 南通星辰合成材料有限公司 | 姜晓燕 | 确保大气污染防治设施正常运转; 禁止开停车作业与检修。主要大气污染物减排量力争达到 30% | 市开发区经发局、环保局 | 钱志华 王朝晖 |
| 141 | 南通住友电木有限公司 | 陆 萍 | 确保大气污染防治设施正常运转; 禁止开停车作业与检修。主要大气污染物减排量力争达到 30% | 市开发区经发局、环保局 | 钱志华 王朝晖 |

| 序号 | 企业名称 | 企业负责人 | 限产、停产措施 | 责任单位 | 责任人 |
|-----|----------------|-------|--|-------------|------------|
| 142 | 嘉吉粮油（南通）有限公司 | 夏宝忠 | 确保大气污染防治设施正常运转；禁止开停车作业与检修。主要大气污染物减排量力争达到 30% | 市开发区经发局、环保局 | 钱志华 王朝晖 |
| 143 | 江苏润邦重工股份有限公司 | 宋 锋 | 确保大气污染防治设施正常运转；禁止开停车作业与检修。主要大气污染物减排量力争达到 30% | 市开发区经发局、环保局 | 钱志华 王朝晖 |
| 144 | 迈图高新材料（南通）有限公司 | 戴晓星 | 确保大气污染防治设施正常运转；禁止开停车作业与检修。主要大气污染物减排量力争达到 30% | 市开发区经发局、环保局 | 钱志华 王朝晖 |
| 145 | 南通江天化学股份有限公司 | 任建军 | 确保大气污染防治设施正常运转；禁止开停车作业与检修。主要大气污染物减排量力争达到 30% | 市开发区经发局、环保局 | 钱志华 王朝晖 |
| 146 | 南通金利油脂工业有限公司 | 唐 琿 | 确保大气污染防治设施正常运转；禁止开停车作业与检修。主要大气污染物减排量力争达到 30% | 市开发区经发局、环保局 | 钱志华 王朝晖 |
| 147 | 南通大乾建材有限公司 | 徐 峰 | 确保大气污染防治设施正常运转，限产 30% | 通州湾规划建设环保局 | 顾学军 |
| 148 | 南通三宸混凝土有限公司 | 石春生 | 确保大气污染防治设施正常运转，限产 30% | 通州湾规划建设环保局 | 顾学军 |
| 149 | 江苏贡舜建材有限公司 | 张志发 | 确保大气污染防治设施正常运转，限产 30% | 通州湾规划建设环保局 | 顾学军 |
| 150 | 南通金港新型建材有限公司 | 杨志军 | 确保大气污染防治设施正常运转，限产 30% | 通州湾规划建设环保局 | 顾学军 |
| 151 | 南通和晨道路工程有限公司 | 张贤军 | 确保大气污染防治设施正常运转，限产 30% | 通州湾规划建设环保局 | 顾学军 |
| 152 | 南通恒威聚氨酯制品有限公司 | 张文威 | 确保大气污染防治设施正常运转，限产 30% | 通州湾规划建设环保局 | 顾学军 |

| 序号 | 企业名称 | 企业负责人 | 限产、停产措施 | 责任单位 | 责任人 |
|--|---------------|-------|-----------------------|------------|-----|
| 153 | 南通腾拓手套有限公司 | 徐 建 | 确保大气污染防治设施正常运转，限产 30% | 通州湾规划建设环保局 | 顾学军 |
| 154 | 南通金斯顿防护用品有限公司 | 张 剑 | 确保大气污染防治设施正常运转，限产 30% | 通州湾规划建设环保局 | 顾学军 |
| 155 | 南通坤旺劳保用品有限公司 | 毕小平 | 确保大气污染防治设施正常运转，限产 30% | 通州湾规划建设环保局 | 顾学军 |
| 156 | 南通乡丝源劳保用品有限公司 | 张广燕 | 确保大气污染防治设施正常运转，限产 30% | 通州湾规划建设环保局 | 顾学军 |
| 157 | 江苏天灵电气有限公司 | 金建秋 | 确保大气污染防治设施正常运转，限产 30% | 通州湾规划建设环保局 | 顾学军 |
| 注：使用循环流化床锅炉的重点燃煤企业，在确保锅炉安全运行的前提下使用含硫率低于 0.7%、灰分低于 15%的优质煤。 | | | | | |